

GUIDE DE PRISE EN MAIN RAPIDE

SM-R720

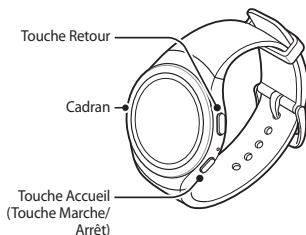


Printed in Korea
GH68-44845E Rev.1.4
French. 01/2017

SAMSUNG

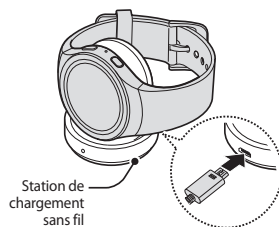
Présentation de l'appareil

Pour allumer la Gear, maintenez la touche Marche/Arrêt enfoncée pendant quelques secondes.



Charger la batterie

Avant d'utiliser l'appareil pour la première fois, vous devez charger la batterie.



Le socle de prise de courant doit être installé à proximité du matériel et doit être aisément accessible.

Connecter la Gear à un appareil mobile

Avant d'utiliser la Gear pour la première fois, vous devez d'abord la connecter à l'appareil mobile.

Pour connecter votre Gear à l'appareil mobile, installez l'application Samsung Gear sur l'appareil mobile. Selon l'appareil utilisé, vous pouvez télécharger l'application Samsung Gear sur les sites suivants :

- Appareils Android Samsung : **Galaxy Apps**, apps.samsung.com/gear
- Autres appareils Android : **Play Store**, apps.samsung.com/gear
- Appareils iOS : **App Store**

Gear

- 1 Allumez la Gear.

Appareil mobile

- 2 Lancez **Samsung Gear**.
Le cas échéant, mettez à jour l'application Samsung Gear dans sa version la plus récente.
- 3 Appuyez sur **SE CONNECTER À GEAR**.
- 4 Dès que la fenêtre **Demande d'appariage Bluetooth** apparaît, vérifiez que les codes d'accès affichés sur la Gear et l'appareil mobile correspondent. Appuyez ensuite sur **OK** sur la Gear et l'appareil mobile.
- 5 Suivez les instructions qui s'affichent à l'écran pour établir la connexion.

Une fois les appareils connectés, un didacticiel apparaît sur l'écran de la Gear.



- Les méthodes de connexion peuvent varier selon le type d'appareil mobile et la version logicielle.
- La prise en charge des appareils mobiles et des fonctions peut varier selon votre zone géographique, votre opérateur et le fabricant de l'appareil. Visitez le site www.samsung.com pour consulter la liste des appareils compatibles.

Allumer et éteindre l'écran

Pour allumer l'écran, tourez le cadran. Vous pouvez également appuyer sur la touche Accueil ou la touche Retour.

Pour éteindre l'écran, recouvrez-le avec la paume de votre main.

Utiliser le cadran

Tournez le cadran pour faire défiler les écrans ou mettre en surbrillance les éléments.



Déclaration de conformité

Samsung Electronics déclare que cet appareil est conforme aux exigences essentielles et aux dispositions applicables de la Directive 1999/5/CE.

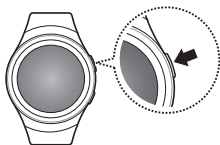
Rendez-vous à la page www.samsung.com/mobile_doc pour afficher la Déclaration de conformité.

CE 0168

Samsung Electronics (UK) Ltd, Euro QA Lab. Blackbushe Business Park, Saxony Way, Yateley, Hampshire. GU46 6GG, United Kingdom

Le contenu de ce guide de prise en main rapide peut différer par rapport à votre appareil en fonction de votre zone géographique, votre opérateur ou votre version logicielle, et faire l'objet de modifications sans préavis.

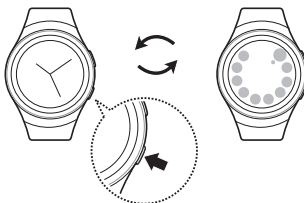
Revenir à l'écran précédent



Passer de l'écran de l'horloge à la liste des applications

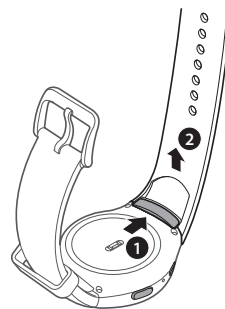
Depuis l'écran de l'horloge, appuyez sur la touche Accueil pour ouvrir la liste des applications.

Lorsque vous vous trouvez sur un écran autre que l'écran de l'horloge, appuyez sur la touche Accueil pour revenir sur l'écran de l'horloge.

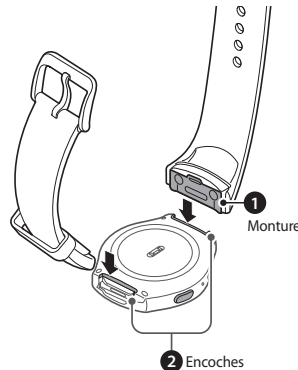


Remplacer le bracelet

Maintenez le bouton du bracelet (1) appuyé et tirez le bracelet vers le haut (2) pour l'enlever.



Insérez la monture (1) du nouveau bracelet dans les encoches (2) du boîtier de la Gear jusqu'au dé clic.



Consulter le mode d'emploi

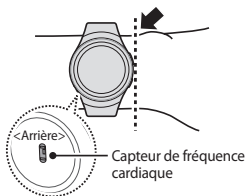
Pour consulter le mode d'emploi, ouvrez la liste des applications de l'appareil mobile, puis appuyez sur **Samsung Gear** → **PLUS** (H) → **Mode d'emploi**.

Rendez-vous sur le site www.samsung.com pour afficher des informations concernant l'appareil, le mode d'emploi et plus encore.

- La méthode pour accéder au mode d'emploi à partir de l'application Samsung Gear peut varier selon le type d'appareil.
- En fonction de votre navigateur ou de votre opérateur, le mode d'emploi peut ne pas être disponible dans les favoris.

Conseils pour la mesure de la fréquence cardiaque

Lorsque vous mesurez votre fréquence cardiaque, portez confortablement le Gear au-dessus du poignet, comme indiqué ci-dessous. Ne serrez pas trop le Gear.



12

- Si l'appareil est exposé à de l'eau douce, séchez-le soigneusement avec un chiffon propre et doux. Si l'appareil est exposé à un autre liquide que de l'eau douce, rincez-le immédiatement à l'eau douce et séchez-le soigneusement avec un chiffon propre et doux. À défaut de rincer l'appareil à l'eau douce et de le sécher comme indiqué, il se peut que l'appareil rencontre des problèmes fonctionnels ou esthétiques.
- En cas de chute de l'appareil ou de choc, la résistance de l'appareil à l'eau et à la poussière risque d'être altérée.
- L'écran tactile et certaines autres fonctions peuvent ne pas fonctionner correctement si l'appareil est immergé dans l'eau ou dans d'autres liquides.

Votre appareil a été testé dans un environnement contrôlé et a été certifié résistant à l'eau et à la poussière sous des conditions spécifiques (conformité aux exigences de la classification IP68 comme décrit dans la norme internationale CEI 60529 - Degrés de protection procurés par les enveloppes [Code IP] ; conditions d'essai : 15 à 35 °C, 86 à 106 kPa, 1,5 mètre, 30 minutes). Malgré cette classification, votre appareil n'est pas totalement étanche, quelle que soit la situation.

18



- La fiabilité du capteur de fréquence cardiaque peut être diminuée selon l'état de la peau, ou les conditions de mesure et les conditions ambiantes. Mesurez votre fréquence cardiaque quand vous êtes assis et détendu.
- Évitez tout contact direct des yeux avec les lumières du capteur de fréquence cardiaque. Ceci pourrait entraîner des troubles oculaires.
- Si votre appareil devient chaud au toucher, retirez-le jusqu'à ce qu'il refroidisse. Un contact prolongé de la peau sur une surface chaude de l'appareil peut entraîner une brûlure.

13

Informations sur la certification DAS

CET APPAREIL MOBILE EST CONFORME AUX DIRECTIVES INTERNATIONALES SUR L'EXPOSITION AUX RADIOFRÉQUENCES



www.sar-tick.com

Votre appareil mobile a été conçu pour ne pas dépasser les limites d'exposition aux radiofréquences recommandées par les directives internationales et en vigueur en France. Ces directives, développées par un organisme scientifique indépendant (ICNIRP), tiennent compte d'une marge importante de sécurité permettant d'assurer la sécurité des personnes, quels que soient leur âge et leur état de santé.

La valeur utilisée dans le cadre de ces directives est le DAS, ou débit d'absorption spécifique. La valeur DAS maximale autorisée pour un appareil mobile est de 2,0 W/kg pour la tête et le corps, et de 4,0 W/kg pour les membres. Valeurs DAS maximales pour ce modèle, conformément aux directives ICNIRP :

CET APPAREIL ET TOUT LOGICIEL, SERVICE OU FONCTION FOURNI AVEC SONT DESTINÉS UNIQUEMENT À AMÉLIORER LA CONDITION PHYSIQUE ET LE BIEN-ÊTRE GÉNÉRAL, MAIS NE SAURAIENT ÊTRE UTILISÉS POUR DIAGNOSTIQUER UNE MALADIE OU UNE PATHOLOGIE, OU POUR GUÉRIR, SOULAGER, TRAITER OU PRÉVENIR UNE MALADIE.

Élimination correcte

Pour obtenir davantage d'informations sur l'appareil et la mise au rebut de la batterie, ouvrez la liste des applications de l'appareil mobile, puis appuyez sur **Samsung Gear** → **PLUS** → **Mode d'emploi**.



Ce symbole apposé sur le produit, ses accessoires ou sa documentation indique que ni le produit, ni ses accessoires électroniques usagés (chargeur, casque audio, câble USB, etc.), ne peuvent être jetés avec les autres déchets ménagers.

14



Ce symbole apposé sur la batterie, le manuel ou l'emballage indique que la batterie de ce produit ne doit pas être éliminée en fin de vie avec les autres déchets ménagers.

Consignes de sécurité

Veillez lire attentivement ces consignes de sécurité, afin de pouvoir utiliser votre appareil correctement et en toute sécurité.



Avertissement

Suivez les avertissements indiqués ci-dessous, afin d'éviter tout accident comme un incendie ou une explosion

- Évitez de heurter ou d'endommager votre appareil.
- Utilisez des chargeurs, des accessoires et des fournitures homologués par Samsung.
- Ne touchez pas le chargeur ou l'appareil avec les mains mouillées lorsque l'appareil est mis en charge.
- Si une partie quelconque de l'appareil est fissurée ou brisée, ou si l'appareil chauffe, cessez immédiatement de l'utiliser et apportez-le à un centre de service après-vente Samsung.

15

Respectez les avertissements ci-dessous, afin d'éviter de blesser autrui ou d'endommager l'appareil

- Ne laissez pas les jeunes enfants ou les animaux de compagnie mordre ou lécher l'appareil.
- N'enfonchez pas l'appareil dans les yeux, les oreilles ou toute autre partie du corps, et ne l'introduisez pas dans la bouche.
- L'appareil peut être utilisé dans un milieu où la température ambiante est comprise entre 0 °C et 35 °C. Vous pouvez stocker l'appareil à une température ambiante comprise entre -20 °C et 50 °C. L'utilisation ou le stockage de l'appareil en dehors des plages de températures recommandées peut endommager l'appareil ou réduire la durée de vie de la batterie.
- Ne conservez pas votre appareil à proximité ou à l'intérieur de radiateurs, de fours à micro-ondes, d'équipements de cuisine ou de conteneurs à haute pression.
- Conservez votre appareil au sec.
- N'utilisez pas votre appareil en extérieur pendant un orage.
- Respectez toutes les consignes de sécurité et réglementations relatives à l'utilisation de votre appareil lorsque vous vous trouvez au volant d'un véhicule.
- Ne portez pas l'appareil trop serré. Veillez à garder l'appareil propre et sec. Bien que cet appareil réponde aux normes de sécurité internationales, certains utilisateurs peuvent ressentir une irritation cutanée s'ils sont allergiques à certaines substances.

16



Pour protéger votre ouïe lorsque vous utilisez un casque audio, restreignez la durée et le volume d'écoute.

Pour afficher l'ensemble des signes de sécurité, ouvrez la liste des applications de l'appareil mobile, puis appuyez sur **Samsung Gear** → **PLUS** → **Mode d'emploi**.

Conserver la résistance de l'appareil à l'eau et à la poussière

L'appareil peut être endommagé si de l'eau ou de la poussière pénètre à l'intérieur de celui-ci. Suivez scrupuleusement ces conseils pour éviter d'endommager l'appareil et conserver ses propriétés de résistance à l'eau et à la poussière.

- N'immergez pas l'appareil dans l'eau à une profondeur supérieure à 1,5 m et ne le laissez pas immergé pendant plus de 30 minutes.
- N'exposez pas l'appareil à de l'eau sous pression, comme de l'eau coulant d'un robinet, les vagues de la mer ou une chute d'eau.
- Si vos mains sont humides, séchez-les soigneusement avant de manipuler l'appareil.

17

Les informations scientifiques actuelles n'indiquent en rien que l'utilisation des appareils mobiles exige de prendre de quelconques précautions spéciales. Cependant, des organismes tels que l'Organisation Mondiale de la Santé et la Food and Drug Administration recommandent aux personnes souhaitant minimiser leur exposition aux radiofréquences de réduire la durée d'utilisation de l'appareil ou d'utiliser autant que possible un kit mains-libres permettant d'éloigner l'appareil mobile de leur tête et de leur corps durant son utilisation. Conformément à la législation française en vigueur, nous sommes tenus de vous informer qu'il est recommandé dans ce cas d'éloigner le téléphone du ventre des femmes enceintes et du bas ventre des enfants et des adolescents.

Pour limiter votre exposition aux radiofréquences, nous vous conseillons également de désactiver la fonction Wi-Fi de votre appareil. Pour ce faire, ouvrez le volet des raccourcis et désélectionnez la fonction Wi-Fi ou reportez-vous aux paramètres de connectivité de votre appareil pour désactiver cette fonction.

Valeurs DAS pour les autres pays : pour connaître les valeurs DAS spécifiques à votre appareil, rendez-vous sur le site www.samsung.com/sar ou vous pourrez effectuer une recherche en fonction de votre zone géographique et de la référence de votre modèle.

Retirer la batterie

- Pour retirer la batterie, vous **devez** vous rendre dans un centre de service après-vente agréé.
- Pour des raisons de sécurité, vous **ne devez pas tenter de retirer la batterie vous-même**. Si le retrait de la batterie n'est pas effectué correctement, ceci risque d'endommager la batterie et l'appareil, de provoquer des blessures corporelles et/ou de rendre l'appareil dangereux.
- Samsung décline toute responsabilité en cas de dommage (en responsabilité contractuelle ou délictuelle, y compris en cas de négligence) pouvant provenir du non-respect de ces avertissements et instructions, excepté en cas de décès ou de blessures corporelles causés par une négligence de la part de Samsung.

- 1 Détachez le bracelet de la Gear.
- 2 Enlevez les vis à l'arrière de la Gear.
- 3 Démontez l'écran de la Gear à l'aide d'un outil à bord plat.
- 4 Enlevez la carte à circuits imprimés en la soulevant et en l'extrayant de la Gear.
- 5 Retirez la batterie en tirant vers le haut les bornes de la batterie situées à droite de la Gear.

19

20

21

22

23