

**SAMSUNG**

SM-R365

# Mode d'emploi

# Table des matières

## Démarrage

- 4 À lire avant utilisation
- 6 Contenu du coffret
- 7 Présentation de l'appareil
- 9 Batterie
- 11 Installer la Gear
- 12 Allumer et éteindre la Gear
- 13 Connecter la Gear à un appareil mobile
- 15 Utiliser la Gear sans appareil mobile
- 16 Allumer et éteindre l'écran

## Fonctions de base

- 17 Écran tactile
- 20 Naviguer dans l'écran
- 21 Écran d'accueil
- 25 Volet d'état
- 27 Liste des applications
- 28 Paramétrer un verrouillage de l'écran
- 28 Répondre à des appels
- 29 Messages SOS
- 30 Localiser ma Gear
- 31 Mettre la Gear à jour

## Applications

- 32 Lecteur musique
- 35 Applications de gestion de la santé
- 38 Journal 24 h
- 39 Exercice
- 42 Pas
- 43 Étages
- 44 Cardio
- 46 Partage
- 47 Eau
- 48 Caféine
- 49 Speedo On
- 50 Localiser tél.
- 51 Minuteur
- 51 Chronomètre
- 52 Planning
- 52 Météo
- 52 Paramètres

## **Application Samsung Gear**

- 61 Introduction
- 62 INFOS
- 63 PARAMÈTRES

## **Annexe**

- 68 Dépannage
- 71 Retirer la batterie

# Démarrage

## À lire avant utilisation

Veillez lire attentivement ce mode d'emploi, afin de pouvoir utiliser l'appareil correctement et en toute sécurité.

- Les descriptions sont basées sur les paramètres par défaut de votre appareil.
- En fonction de votre zone géographique, des caractéristiques du modèle ou de la version logicielle, certains contenus peuvent différer par rapport à votre appareil.
- Les contenus de qualité élevée nécessitant une forte utilisation du processeur et de la mémoire vive peuvent avoir une incidence sur les performances générales de l'appareil. Les applications en rapport avec ces contenus peuvent ne pas fonctionner correctement selon les caractéristiques de l'appareil et les conditions d'utilisation.
- Samsung ne peut être tenu responsable des problèmes de performance relatifs aux applications fournies par des prestataires autres que Samsung.
- Samsung ne peut être tenu responsable des problèmes de performance ou des incompatibilités découlant de la modification des paramètres de registre par l'utilisateur. Toute tentative de personnalisation du système d'exploitation peut entraîner des problèmes de fonctionnement de la Gear ou de ses applications.
- Les logiciels, sons, fonds d'écran, images, ainsi que les autres contenus multimédia fournis avec la Gear sont concédés sous licence et leur usage est soumis à une utilisation limitée. L'extraction et l'utilisation de ces éléments à des fins commerciales ou autres constituent une infraction au regard des lois sur les droits d'auteur. Les utilisateurs sont entièrement responsables de toute utilisation illégale d'un contenu multimédia.
- Les applications fournies par défaut avec la Gear peuvent être modifiées ou ne plus être disponibles, et ce, sans préavis. Si vous avez des questions à propos d'une application fournie avec la Gear, contactez un centre de service après-vente Samsung. Pour les applications installées par l'utilisateur, contactez les opérateurs.
- Toute modification du système d'exploitation de la Gear ou installation de logiciels non officiels peut entraîner des dysfonctionnements de la Gear et corrompre vos données. Ces actions constituent des violations de l'accord de licence Samsung et annuleront votre garantie.
- Suivant le fabricant et le modèle de l'appareil mobile que vous connectez à la Gear, il est possible que certaines fonctions ne soient pas conformes à la description qu'en fait ce mode d'emploi.
- La disponibilité de certaines fonctions dépend de votre zone géographique ou de votre opérateur.

## Conserver la résistance de l'appareil à l'eau et à la poussière

Votre appareil est résistant à l'eau et à la poussière. Pour conserver la résistance de l'appareil à l'eau et à la poussière, suivez les conseils présentés ci-dessous. Leur non-respect peut endommager l'appareil.

- N'exposez pas l'appareil à de l'eau dont la pression serait importante.
- N'utilisez pas l'appareil lorsque vous plongez dans l'eau, lorsque vous faites de la plongée avec un tuba ou pratiquez tout autre sport aquatique en eaux vives.
- Si vos mains sont humides, séchez-les soigneusement avant de manipuler l'appareil.
- Si l'appareil est exposé à de l'eau douce, séchez-le soigneusement avec un chiffon propre et doux. Si l'appareil est exposé à un liquide autre que l'eau douce, comme du parfum, de l'eau savonneuse, de l'huile, de l'eau de piscine, de l'eau de mer, de la crème solaire ou de la lotion, rincez l'appareil avec de l'eau douce et séchez-le à fond avec un chiffon propre et doux avant d'utiliser votre appareil. Le non-respect de cette recommandation peut entraîner l'apparition de problèmes de fonctionnement ou d'ordre esthétique.
- **En cas de chute de l'appareil ou de choc**, la résistance de l'appareil à l'eau et à la poussière risque d'être altérée.
- Ne démontez pas votre appareil. L'étanchéité de l'appareil à l'eau et à la poussière risque d'être altérée.
- N'exposez pas votre appareil à un changement brusque de température ambiante ou de l'eau.
- Ne séchez pas votre appareil à l'aide d'un dispositif de chauffage, par exemple un sèche-cheveux.
- L'étanchéité de l'appareil à l'eau risque d'être altérée dans un sauna.
- Certaines autres fonctions comme l'écran tactile peuvent ne pas fonctionner correctement si l'appareil est utilisé immergé dans l'eau.
- **Votre appareil a été testé dans un environnement contrôlé et certifié résistant à l'eau et à la poussière dans des situations et des conditions spécifiques (Il répond aux exigences de résistance à l'eau dans une eau de 50 m de profondeur comme décrit par la norme internationale ISO 22810:2010 et votre appareil peut être utilisé dans les eaux peu profondes. Il répond aux exigences de résistance à la poussière comme décrit dans la classification IEC 60529 IP6X.).**

## Icônes



**Avertissement** : situations susceptibles de vous blesser ou de blesser autrui



**Attention** : situations susceptibles d'endommager votre appareil ou d'autres équipements



**Information** : remarques, conseils d'utilisation ou informations complémentaires

## Contenu du coffret

Vérifiez le contenu du coffret et assurez-vous que tous les éléments suivants sont présents :

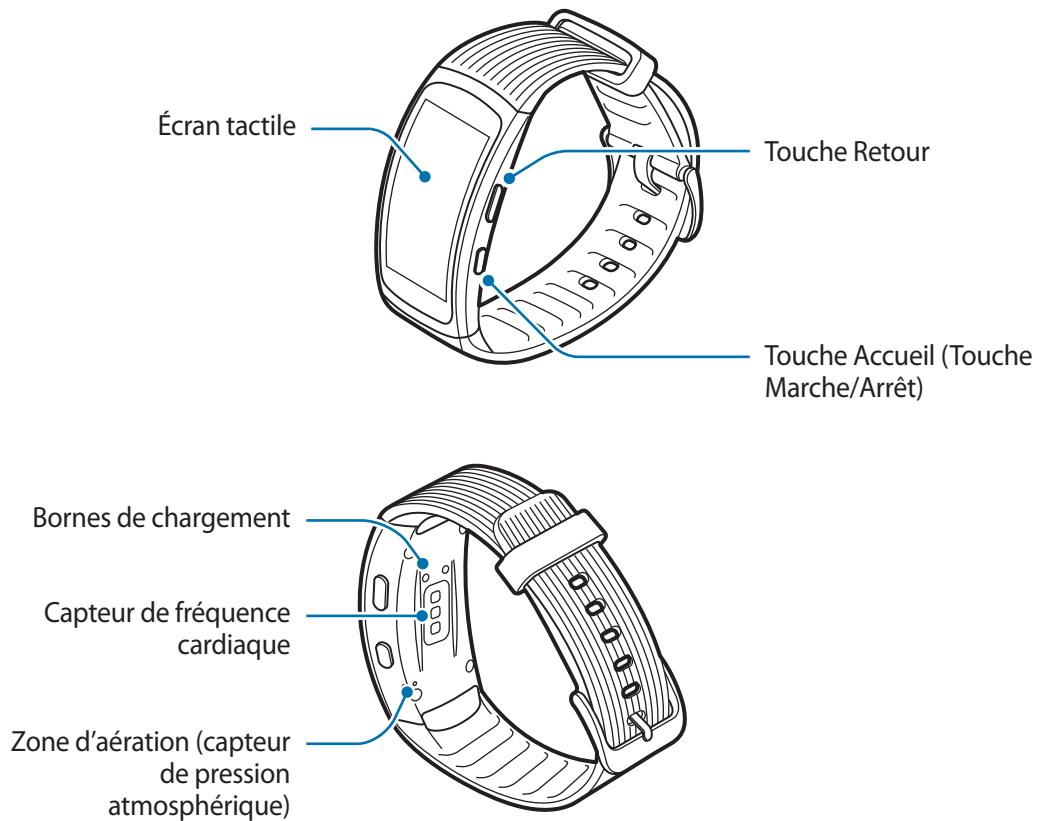
- Gear Fit2 Pro
- Socle de chargement
- Guide de prise en main rapide



- La Gear Fit2 Pro est simplement dénommée la Gear dans le présent manuel.
- Les éléments fournis avec la Gear et les accessoires disponibles peuvent varier en fonction de votre zone géographique ou de votre opérateur.
- Les accessoires fournis ont été spécialement conçus pour votre Gear et peuvent ne pas fonctionner avec d'autres appareils.
- L'aspect et les caractéristiques du produit peuvent faire l'objet de modifications sans préavis.
- Vous pouvez acheter d'autres accessoires auprès de votre revendeur Samsung. Avant tout achat, assurez-vous qu'ils sont compatibles avec votre Gear.
- Utilisez exclusivement des accessoires homologués par Samsung. L'utilisation d'accessoires non homologués peut entraîner des problèmes de performances, ainsi que des dysfonctionnements non couverts par la garantie.
- La disponibilité de l'ensemble des accessoires dépend entièrement des fabricants. Pour plus d'informations sur la disponibilité des accessoires, consultez le site Web Samsung.

## Présentation de l'appareil

### Gear





N'insérez pas d'objets pointus dans la zone d'aération (capteur de pression atmosphérique). Cela peut endommager les composants internes de la Gear.

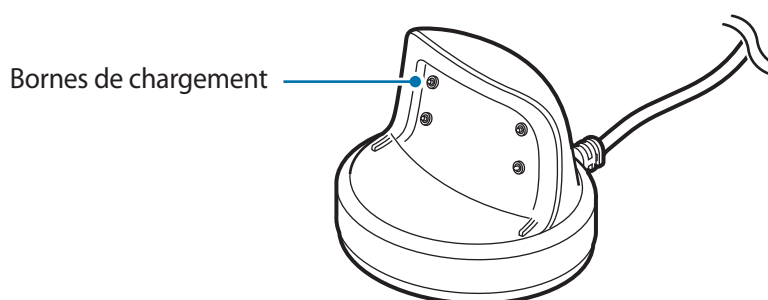


- Assurez-vous de garder le bracelet propre. Tout contact avec de la poussière ou des colorants peut provoquer des taches sur le bracelet qui pourraient ne pas s'éliminer complètement.
- Les couleurs de l'écran peuvent paraître différentes selon l'angle de vision.

## Touches

| Touche  | Fonction  |
|---|---|
|  <b>Accueil/Marche/Arrêt</b> | <ul style="list-style-type: none"><li>• Maintenir cette touche enfoncée pour allumer ou éteindre la Gear.</li><li>• Appuyer sur cette touche pour allumer l'écran.</li><li>• Maintenir cette touche enfoncée pendant 7 secondes pour redémarrer la Gear.</li><li>• Appuyer sur cette touche pour ouvrir la liste des applications depuis l'écran Horloge.</li><li>• Appuyer sur cette touche pour ouvrir l'écran Horloge depuis un autre écran.</li></ul> |
|  <b>Retour</b>               | <ul style="list-style-type: none"><li>• Appuyer sur cette touche pour revenir à l'écran précédent.</li></ul>  |

## Socle de chargement



N'exposez pas le socle de chargement à l'eau.



## Batterie

### Charger la batterie

Chargez la batterie avant d'utiliser la Gear pour la première fois ou lorsque vous ne l'avez pas utilisée depuis un certain temps.

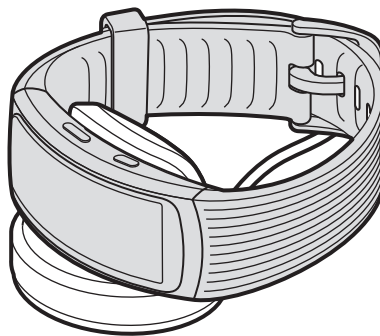
1 Connectez le câble de chargement à l'adaptateur USB.



- Utilisez exclusivement un socle de chargement spécialement conçu pour la Gear. La Gear ne peut pas être correctement rechargée avec un socle de chargement d'un autre fabricant.
- Un branchement incorrect du chargeur peut sérieusement endommager l'appareil. Les dégâts résultant d'une mauvaise utilisation ne sont pas couverts par la garantie.

2 Branchez l'adaptateur USB sur une prise de courant.

3 Placez la Gear sur le socle de chargement en alignant bien les bornes de chargement.



4 Lorsque la batterie est complètement chargée, déconnectez la Gear du socle de chargement. Débranchez le chargeur de la prise électrique.



- Pour économiser l'énergie, débranchez le chargeur lorsque vous ne l'utilisez pas. Le chargeur n'étant pas muni d'une touche Marche/Arrêt, vous devez le débrancher de la prise de courant pour couper l'alimentation. L'appareil doit rester à proximité de la prise en cours de chargement.
- Le socle de prise de courant doit être installé à proximité du matériel et doit être aisément accessible.

## Réduire la consommation d'énergie de la batterie

Votre Gear est dotée de diverses options destinées à économiser l'autonomie de votre batterie.

- Lorsque vous n'utilisez pas la Gear, désactivez l'écran tactile en recouvrant l'écran de votre main.
- Activez le mode Économie d'énergie.
- Désactivez la fonction Bluetooth lorsque vous ne l'utilisez pas.
- Désactivez la fonction Wi-Fi lorsque vous ne l'utilisez pas.
- Réduisez la luminosité de l'écran.
- Désactivez la fonction qui permet d'afficher en permanence l'horloge à l'écran.
- Personnalisez les paramètres de notification dans **Samsung Gear** sur l'appareil mobile.
- Désactivez la fonction GPS.

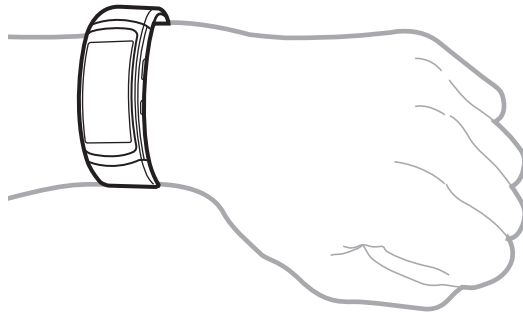
## Conseils et précautions pour le chargement de la batterie

- Si de la sueur ou tout autre liquide se dépose sur les bornes de chargement, un phénomène de corrosion peut se produire. Nettoyez les bornes avant de recharger la batterie.
- Si la batterie est complètement déchargée, vous ne pouvez pas allumer la Gear immédiatement, même si le chargeur est branché. Rechargez la batterie pendant quelques minutes avant d'allumer la Gear.
- Si vous utilisez plusieurs applications à la fois, la batterie se déchargera rapidement. Pour éviter toute perte d'alimentation lors d'un transfert de données, utilisez toujours ces applications lorsque la batterie est parfaitement chargée.
- Si vous rechargez la Gear en même temps que d'autres appareils avec un chargeur multiple, le chargement risque de prendre plus de temps.
- Il est possible que la Gear chauffe lorsqu'elle est en cours de chargement. Ce phénomène est normal et n'affecte ni la durée de vie, ni les performances de la Gear. Si la température de la batterie devient trop élevée, le chargement risque de s'interrompre.
- Si la Gear ne se charge pas correctement, apportez-la dans un centre de service après-vente Samsung.
- Évitez d'utiliser un câble de chargement tordu ou endommagé.

## Installer la Gear

### Mettre la Gear au poignet

Ouvrez la boucle et placez le bracelet autour de votre poignet. Ajustez le bracelet à votre poignet, et refermez la boucle.



Ne pliez pas le bracelet de manière excessive. Ceci pourrait endommager la Gear.



- Pour mesurer de façon plus précise votre fréquence cardiaque à l'aide de la Gear, portez-la correctement ajustée autour de l'avant-bras, juste au-dessus du poignet. Pour en savoir plus, reportez-vous à la section [Mettre la Gear en place](#).
- Pour remplacer le bracelet, contactez un centre de service après-vente Samsung.

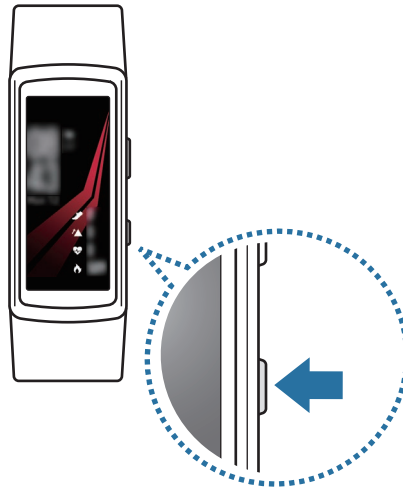
### Conseils et précautions à propos du bracelet

- Prenez certaines précautions lorsque vous portez la Gear. Si votre peau est sensible ou si vous serrez la Gear trop fort, vous pouvez ressentir une certaine gêne.
- Certaines personnes peuvent éprouver une certaine gêne lorsqu'elles portent la Gear pendant de longues périodes.
- Des irritations de la peau peuvent se produire en cas d'exposition prolongée du bracelet à du savon, de la sueur, des allergènes ou des polluants.
- Ne portez pas la Gear trop serrée. Veillez à garder l'appareil propre et sec. Bien que cet appareil réponde aux normes de sécurité internationales, certains utilisateurs peuvent ressentir une irritation cutanée s'ils sont allergiques à certaines substances.

## Allumer et éteindre la Gear

Pour allumer la Gear, maintenez la touche Marche/Arrêt enfoncée pendant quelques secondes. Lorsque vous allumez la Gear pour la première fois, une fenêtre contextuelle apparaît. Suivez les instructions à l'écran pour télécharger et installer l'application Samsung Gear sur votre appareil mobile. Pour en savoir plus, reportez-vous à la section [Connecter la Gear à un appareil mobile](#).

Pour éteindre la Gear, maintenez la touche Marche/Arrêt enfoncée, puis appuyez sur **Éteindre**.



Respectez toutes les consignes de sécurité et directives formulées par le personnel compétent dans les lieux où l'utilisation d'appareils mobiles est interdite, comme par exemple dans les avions et les hôpitaux.

### Redémarrer la Gear

Si la Gear se bloque et ne répond plus, maintenez la touche Accueil enfoncée pendant plus de 7 secondes pour la redémarrer.

## Connecter la Gear à un appareil mobile

### Installer l'application Samsung Gear

Pour connecter votre Gear à un appareil mobile, installez l'application Samsung Gear sur l'appareil mobile. Selon l'appareil mobile utilisé, vous pouvez télécharger l'application Samsung Gear sur les sites suivants :

- Appareils Android Samsung : **Galaxy Apps, Play Store**
- Autres appareils Android : **Play Store**



Vous ne pouvez pas installer l'application Samsung Gear sur des appareils mobiles ne prenant pas en charge la synchronisation avec une Gear. Assurez-vous que votre appareil mobile est compatible avec la Gear.

### Connecter la Gear un appareil mobile via Bluetooth

#### **Gear**

- 1 Allumez la Gear.
- 2 Sélectionnez la langue à utiliser, puis appuyez sur **Suivant**.

Un écran apparaît à propos du téléchargement et de l'installation de l'application Samsung Gear.



Si vous comptez utiliser la Gear sans la connecter à un appareil mobile, reportez-vous à la section [Utiliser la Gear sans appareil mobile](#).

## Appareil mobile

### 3 Lancez **Samsung Gear**.

Le cas échéant, mettez à jour l'application Samsung Gear dans sa version la plus récente.

### 4 Appuyez sur **DÉMARRER LE TRAJET**.

### 5 Sélectionnez votre Gear à l'écran.

Si le type de votre Gear n'apparaît pas, appuyez sur **LA MIENNE EST ABSENTE**.

### 6 Appuyez sur **ACTIVER** lorsque la fenêtre de demande d'activation Bluetooth apparaît.

### 7 Suivez les instructions qui s'affichent à l'écran pour établir la connexion.

Une fois les appareils connectés, un tutoriel apparaît sur l'écran de la Gear. Suivez les instructions qui s'affichent à l'écran pour découvrir les commandes de base de la Gear.



- La méthode de connexion et les captures d'écran peuvent varier selon le type d'appareil mobile et la version logicielle.
- La prise en charge des appareils mobiles et des fonctions peut varier selon votre zone géographique, votre opérateur et le fabricant de l'appareil. Visitez le site [www.samsung.com](http://www.samsung.com) pour consulter la liste des appareils compatibles.
- Pour bénéficier de toutes les fonctions de la Gear, mettez à jour l'application Samsung Health.

## Connecter la Gear à un nouvel appareil mobile

Lorsque vous connectez la Gear à un nouvel appareil mobile, une fenêtre contextuelle vous demandant de réinitialiser la Gear s'affiche. Assurez-vous de sauvegarder vos données importantes stockées dans la mémoire de la Gear. Pour en savoir plus sur la sauvegarde des données de votre Gear, reportez-vous à la section [Sauvegarder et restaurer des données](#).

### 1 Sur votre Gear, ouvrez la liste des applications, puis appuyez sur **Paramètres** → **Connexion au nouveau tél.**

La connexion entre la Gear et l'appareil mobile est interrompue. Après réinitialisation, elle passe automatiquement en mode appairage Bluetooth.

### 2 Sur un autre appareil mobile, lancez **Samsung Gear** pour établir une connexion avec votre Gear.





Si l'appareil mobile auquel vous souhaitez vous connecter est déjà connecté à une autre Gear, votre Gear ne peut pas établir de connexion. Déconnectez votre appareil mobile de la Gear précédente pour le connecter à votre nouvelle Gear.

## Établir une connexion à distance

Vous pouvez établir une connexion à distance entre la Gear et l'appareil mobile lorsqu'aucune connexion Bluetooth n'est disponible. Grâce à cette connexion, vous pourrez continuer à recevoir les notifications de votre appareil mobile. Depuis votre appareil mobile, lancez **Samsung Gear**, appuyez sur **PARAMÈTRES** → **Connexion à la Gear**, puis sur le curseur **Connexion à distance**.

## Utiliser la Gear sans appareil mobile

Vous pouvez utiliser la Gear sans la connecter à un appareil mobile. Vous pouvez paramétrer la Gear pour pouvoir l'utiliser sans appareil mobile lorsque vous l'allumez pour la première fois ou lorsque vous la réinitialisez. Certaines fonctions ne sont alors pas disponibles.

- 1 Allumez la Gear.
  - 2 Sélectionnez la langue à utiliser, puis appuyez sur **Suivant**.
  - 3 Appuyez sur , balayez l'écran vers le haut, puis appuyez **ici**.
  - 4 Lisez l'avis et les conditions générales, puis acceptez ces dernières.
  - 5 Suivez les instructions de paramétrage du code PIN afin de protéger vos informations personnelles.
  - 6 Créez un code PIN à utiliser lors de la sauvegarde et de la récupération des données.
  - 7 Définissez la date et l'heure.
-  • Reportez-vous à la section [Connexion au téléphone](#) pour connecter la Gear à un appareil mobile alors que vous l'utilisez sans appareil mobile.
  - Visitez le site [www.samsung.com](http://www.samsung.com) pour consulter les mentions légales lorsque vous paramétrez pour la première fois le mode Autonome.

## Allumer et éteindre l'écran

Pour allumer l'écran, appuyez sur la touche Accueil ou sur la touche Retour.

Pour éteindre l'écran, recouvrez-le avec la paume de votre main. L'écran s'éteint si vous n'utilisez pas la Gear pendant un certain temps.

Vous pouvez également allumer ou éteindre l'écran à l'aide du geste prévu à cet effet. Pour en savoir plus, reportez-vous à la section [Appareil](#).



# Fonctions de base

## Écran tactile



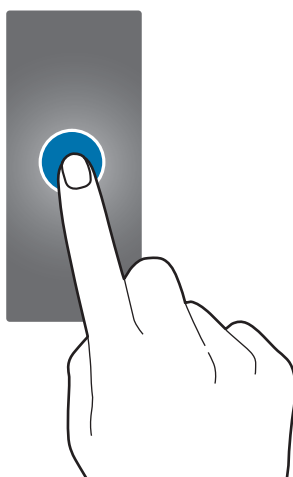
- Évitez tout contact de l'écran tactile avec d'autres appareils électriques. Les décharges électrostatiques peuvent provoquer des dysfonctionnements de l'écran tactile.
- Pour éviter d'endommager l'écran tactile, n'appuyez pas dessus avec un objet pointu et n'exercez aucune pression excessive avec vos doigts.



- Il se peut que la Gear ne reconnaisse pas la saisie tactile près des bords de l'écran, hors de la zone de saisie dédiée.
- Il est recommandé d'utiliser l'écran tactile avec les doigts.
- L'écran tactile peut ne pas être disponible lorsque le mode Verrouillage dans l'eau est activé.

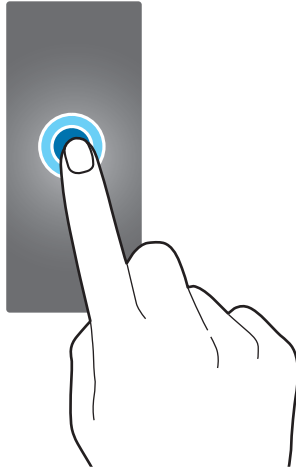
## Appuyer

Pour ouvrir une application, sélectionner un élément de menu ou appuyer sur une touche à l'écran, appuyez à l'aide d'un doigt.



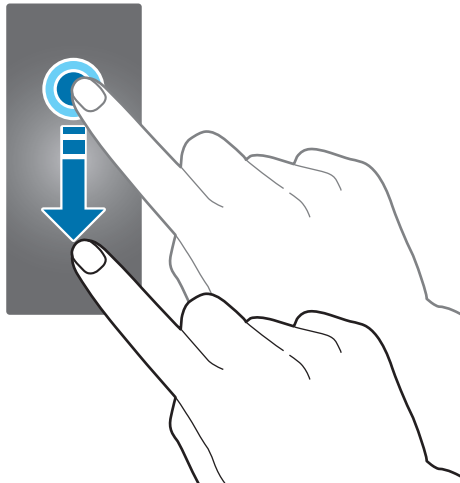
## Maintenir appuyé

Maintenez le doigt appuyé sur l'écran pendant au moins deux secondes pour accéder au mode Modification ou afficher les options disponibles.



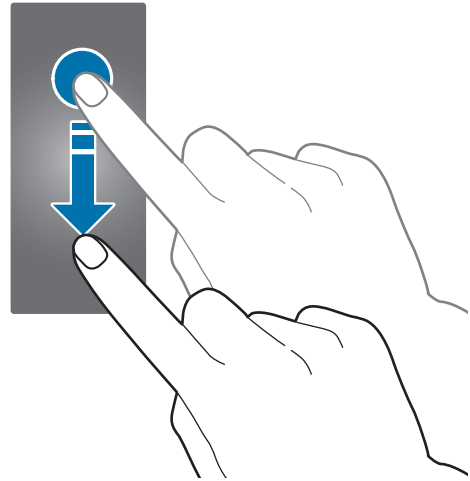
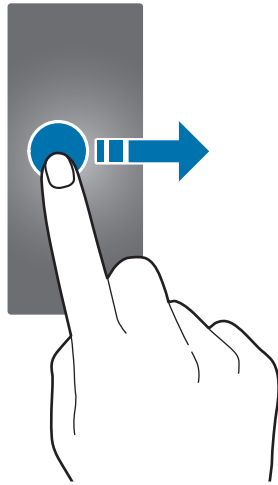
## Faire glisser

Pour déplacer un élément, maintenez-y votre doigt appuyé et faites-le glisser vers un nouvel emplacement.



## Balayer

Balayer l'écran vers la gauche ou la droite pour afficher d'autres volets. Vous pouvez également balayer l'écran vers le haut ou le bas pour afficher le détail des notifications.

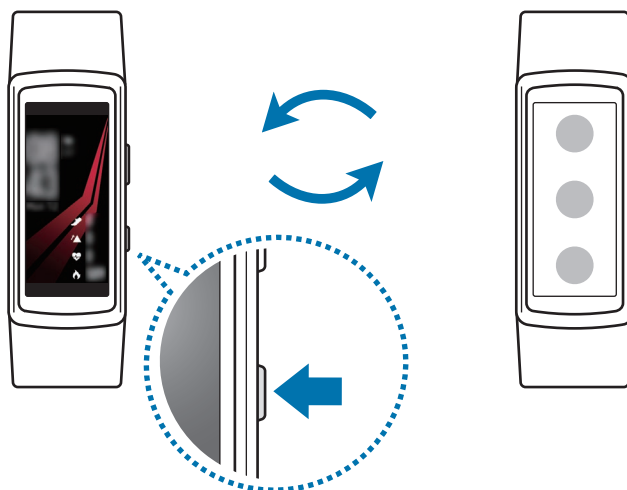


## Naviguer dans l'écran

### Passer de l'écran Horloge à la liste des applications

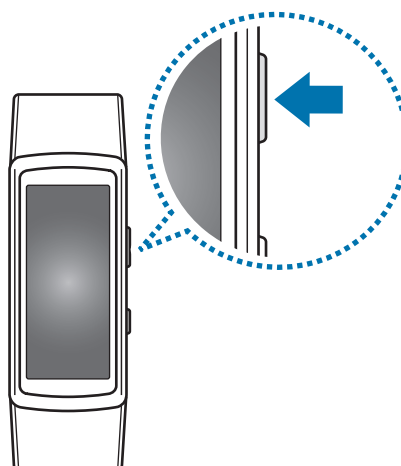
Depuis l'écran Horloge, appuyez sur la touche Accueil pour ouvrir la liste des applications.

Lorsque vous vous trouvez sur un écran autre que l'écran Horloge, appuyez sur la touche Accueil pour revenir à l'écran Horloge.



### Revenir à l'écran précédent

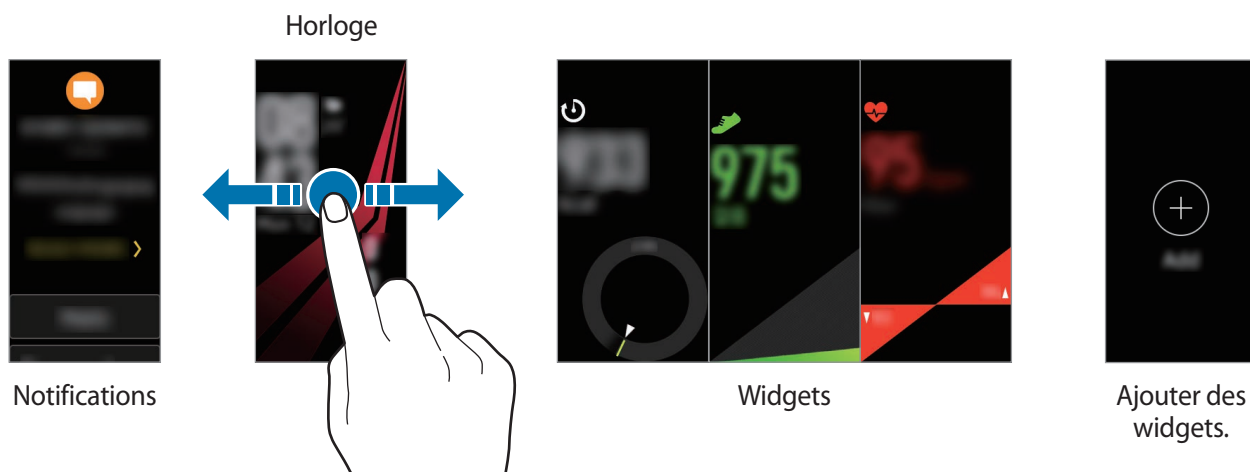
Appuyez sur la touche Retour pour revenir à l'écran précédent.



# Écran d'accueil

## Introduction

L'écran d'accueil comprend plusieurs volets. L'écran Horloge est le point de départ de l'écran d'accueil. Balayez l'écran vers la gauche ou la droite pour afficher des éléments comme des notifications ou des widgets.



Les widgets et les notifications disponibles, ainsi que leur disposition peuvent varier en fonction de votre version logicielle.

## Écran Notifications

Restez au fait des événements, notifications et messages reçus sur votre appareil mobile. Vous pouvez modifier les paramètres de notification de la Gear sur votre appareil mobile. Pour en savoir plus, reportez-vous à la section [Notifications](#).

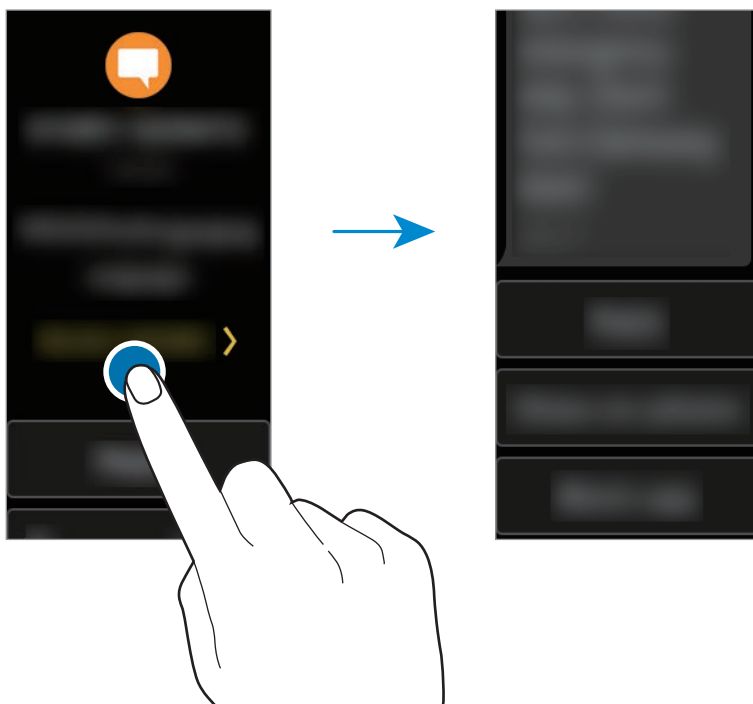
## Afficher les notifications entrantes

Lorsque vous recevez une notification, les informations la concernant, comme son type, s'affichent à l'écran et la Gear vibre simultanément. Appuyez sur la notification pour en afficher les détails. Lorsque des notifications n'ont pas été vérifiées, un point orange est visible à l'écran.



La Gear n'étant pas équipée d'un haut-parleur, elle vibre seulement pour vous prévenir de l'arrivée d'une notification et aucun son ne sera émis. Pour configurer les paramètres du vibreur, reportez-vous à la section [Vibreur](#).

Selon le type de notification, vous pouvez afficher le détail des notifications en appuyant sur **PLUS D'INFOS** sur l'écran Notifications.



Si un message inclut un texte long ou des pièces jointes, vérifiez les détails du message sur votre appareil mobile.

## Afficher d'autres notifications

Balayez l'écran de la montre vers la droite pour afficher la liste des notifications.

Balayez l'écran Notifications vers le haut pour afficher celles des autres applications.

## Bloquer les notifications

- 1 Balayez l'écran vers la droite pour ouvrir l'écran Notifications.
- 2 Appuyez sur une notification de l'application à bloquer.
- 3 Balayez l'écran vers le haut et appuyez sur **Bloquer appli.**

La Gear ne recevra plus de notifications de cette application.



Si vous n'avez reçu aucune notification sur la Gear, bloquez-les depuis votre appareil mobile. Depuis votre appareil mobile, lancez **Samsung Gear**, appuyez sur **PARAMÈTRES** → **Notifications** → **Gérer les notifications**, puis appuyez sur le curseur en regard d'une application pour bloquer les notifications de cette dernière.

## Écran Horloge

Consultez l'heure actuelle. Vous pouvez également vérifier le nombre de pas que vous avez effectués, votre fréquence cardiaque, et bien plus encore.



Appuyez sur la touche Accueil pour ouvrir la liste des applications lorsque vous ne vous trouvez pas sur l'écran Horloge.

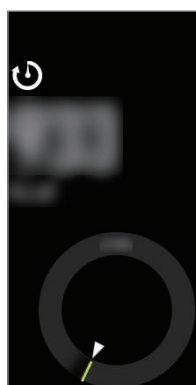
## Modifier l'écran Horloge

Maintenez le doigt appuyé sur l'écran Horloge, puis balayez l'écran vers la gauche ou la droite pour sélectionner un type d'horloge. Vous pouvez aussi personnaliser l'horloge en appuyant sur **Déf. style**.

Il est également possible de modifier le cadran de la Gear depuis votre appareil mobile. Depuis votre appareil mobile, lancez **Samsung Gear**, appuyez sur **PARAMÈTRES** → **Cadrans**, puis sélectionnez celui de votre choix.

## Widgets

Vous pouvez ajouter des widgets à l'écran d'accueil. Les widgets sont de petites applications dotées de fonctions réduites qui vous permettent d'obtenir facilement des informations. Vous pouvez utiliser les widgets suivants, installés par défaut :



Journal 24 h



Pas



Fréq. car.



Étages



Exercice

## Ajouter des widgets


Vous pouvez ajouter des widgets supplémentaires à l'écran d'accueil.

Balayez l'écran vers la gauche, appuyez sur , puis sélectionnez un widget. Le widget sélectionné est alors ajouté.

## Déplacer des widgets

Maintenez le doigt appuyé sur un widget, puis faites-le glisser jusqu'à l'emplacement souhaité.

## Supprimer des widgets

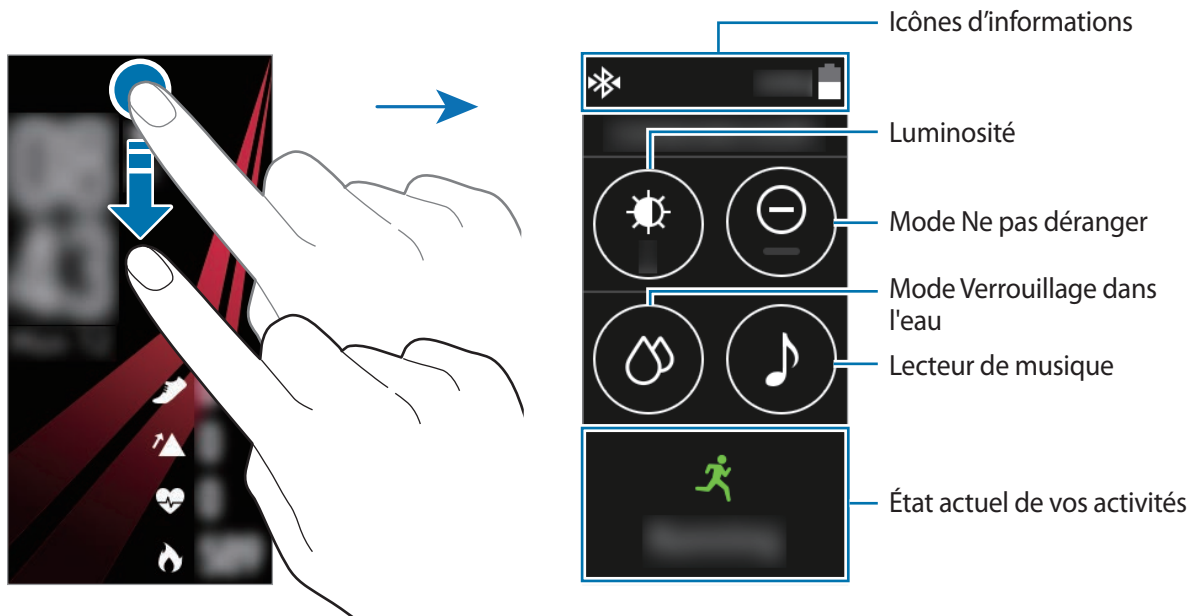
Maintenez le doigt appuyé sur un widget, puis appuyez sur .



## Volet d'état

Ce volet vous permet d'afficher l'état actuel et de configurer les paramètres de base. Vous pouvez également vérifier l'état actuel de vos activités.

Faites glisser votre doigt de haut en bas sur l'écran Horloge.



### Icônes d'informations

Ces icônes s'affichent en haut de l'écran. Les icônes répertoriées dans le tableau ci-dessous sont les plus courantes.



Ces icônes peuvent varier en fonction de votre zone géographique.

| Icône | Signification                        |
|-------|--------------------------------------|
| ❄️    | Bluetooth connecté                   |
| 📶     | Bluetooth déconnecté                 |
| 🎧     | Casque/Écouteurs Bluetooth connectés |
| 📶     | Wi-Fi connecté                       |
| 🔋     | Niveau de charge de la batterie      |

## Écouter de la musique


Vous pouvez écouter la musique enregistrée sur la Gear ou l'appareil mobile.

Depuis le volet d'état, appuyez sur .

## Mode Ne pas déranger

Vous pouvez régler la Gear pour qu'elle ne vibre pas et allume l'écran lors d'une notification, à l'exception des alarmes.


Depuis le volet d'état, appuyez sur .

L'icône  s'affiche en haut de l'écran Horloge.

## Régler la luminosité


Vous pouvez régler la luminosité de l'écran de la Gear pour l'adapter à l'environnement ambiant.


Depuis le volet d'état, appuyez sur  et réglez la luminosité en appuyant sur  ou .


Sur l'écran de réglage de la luminosité, appuyez sur  ou réglez le niveau de luminosité au maximum pour passer en mode extérieur. La luminosité maximale est conservée pendant 5 minutes en mode extérieur.

## Mode Verrouillage dans l'eau

Vous pouvez activer le mode Verrouillage dans l'eau au moment de réaliser un exercice dans l'eau.

Depuis le volet d'état, appuyez sur  → .

Les fonctions d'écran tactile, du geste et Horloge active se désactivent alors et l'icône  s'affiche sur l'écran Horloge.

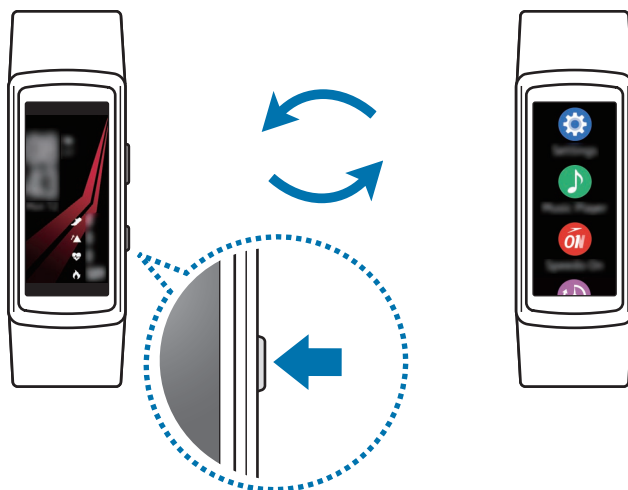
Maintenez la touche Accueil enfoncée pour désactiver le mode Verrouillage dans l'eau jusqu'à ce que le cercle entourant  disparaisse.

## Liste des applications

Dans la liste des applications sont affichées les icônes de toutes les applications.

Depuis l'écran Horloge, appuyez sur la touche Accueil pour accéder à la liste des applications.

Pour afficher toutes les applications, balayez l'écran vers le haut ou le bas.



### Ouvrir des applications

Depuis la liste des applications, appuyez sur une icône pour ouvrir l'application correspondante.

### Déplacer des éléments

Depuis la liste des applications, maintenez le doigt appuyé sur une application, puis faites-la glisser jusqu'à l'emplacement souhaité.



Il est également possible de réorganiser les applications de la Gear sur votre appareil mobile. Pour en savoir plus, reportez-vous à la section [Applications](#).

### Installer des applications

Vous pouvez télécharger des applications spécialement conçues pour la Gear. Pour utiliser cette fonction, votre Gear et votre appareil mobile doivent être connectés.

Depuis votre appareil mobile, lancez **Samsung Gear**, puis appuyez sur **PARAMÈTRES** → **Samsung Galaxy Apps**. Parcourez les applications par catégorie ou recherchez les applications à l'aide d'un mot-clé.

## Désinstaller des applications

Depuis la liste des applications, maintenez le doigt appuyé sur l'application à supprimer. L'icône  apparaît sur les applications qu'il est possible de désinstaller. Sélectionnez une application, puis appuyez sur .

Vous pouvez également désinstaller les applications de la Gear via votre appareil mobile. Pour en savoir plus, reportez-vous à la section [Applications](#).

## Paramétrer un verrouillage de l'écran

Empêchez d'autres personnes d'accéder à votre Gear lorsque vous ne la portez pas. Si vous avez activé la fonction de verrouillage d'écran, la Gear se verrouille dès que vous la retirez de votre poignet. Une fois cette fonction activée, vous devez entrer un code de déverrouillage à chaque fois que l'écran de la Gear s'allume.

### Déverrouillage par code PIN

Depuis la liste des applications, appuyez sur **Paramètres** → **Verr. écran** → **Type verr. écran** → **Code PIN**.

Un code PIN se compose uniquement de chiffres. Saisissez quatre chiffres, puis saisissez de nouveau de code PIN pour valider.

### Déverrouiller la Gear


Allumez l'écran et entrez le code de déverrouillage.

Pour désactiver cette fonction, depuis la liste des applications, appuyez sur **Paramètres** → **Verr. écran** → **Type verr. écran**, entrez votre code PIN, puis appuyez sur **Aucun**.

## Répondre à des appels


À l'aide de votre Gear, vous pouvez recevoir des notifications pour les appels entrants et vérifier qui vous appelle. Les conversations ne sont possibles que sur l'appareil mobile connecté.

### Répondre à un appel

En cas d'appel entrant, appuyez sur l'icône  et faites-la glisser vers le bas. La fonction d'appel se lancera automatiquement sur votre appareil mobile. Utilisez votre appareil mobile pour poursuivre la conversation.

## Rejeter un appel

Rejetez un appel entrant en envoyant un message de rejet à votre correspondant.

En cas d'appel entrant, appuyez sur l'icône  et faites-la glisser vers le haut. Pour envoyer un message de rejet à votre correspondant, appuyez sur **MESSAGES DE REFUS** et sélectionnez un message.

## Appels manqués

Si vous manquez un appel, une notification apparaît à l'écran. Sur l'écran Horloge, balayez vers la droite et consultez les notifications des appels manqués sur l'écran Notifications.



Vous ne pouvez pas utiliser la Gear pour vos conversations téléphoniques ou pour passer un appel.

## Messages SOS

En situation d'urgence, vous pouvez envoyer un message SOS en appuyant à trois reprises rapprochées sur la touche Accueil de la Gear.

### Paramétrer des messages SOS

- 1 Lancez **Samsung Gear** sur votre appareil mobile, appuyez sur **PARAMÈTRES** → **Envoi de demandes SOS**, puis appuyez sur le curseur pour activer la fonction.
- 2 Suivez les instructions à l'écran pour ajouter des contacts d'urgence si vous ne l'avez pas encore fait.

### Ajouter des contacts d'urgence

Lancez **Samsung Gear** sur votre appareil mobile et appuyez sur **PARAMÈTRES** → **Envoi de demandes SOS** → **Envoi de messages SOS à** → **AJOUTER**.

Appuyez sur **Créer un contact** et saisissez ses coordonnées, ou appuyez sur **Sélectionner dans les contacts** pour transformer un contact existant en contact d'urgence.

## Définir le délai du message SOS

Paramétrez la Gear pour qu'elle envoie un message SOS cinq secondes après avoir appuyé à trois reprises rapprochées sur la touche Accueil de la Gear.

Lancez **Samsung Gear** sur votre appareil mobile et appuyez sur **PARAMÈTRES** → **Envoi de demandes SOS**. Appuyez sur le curseur **Compte à rebours avt envoi** pour activer la fonction.

## Envoyer des messages SOS

En cas d'urgence, appuyez à trois reprises rapprochées sur la touche Accueil de la Gear.

La Gear envoie des messages SOS à vos contacts d'urgence. Ces messages indiquent votre position actuelle et comportent un lien pour suivre vos informations de location en temps réel pendant 60 minutes.

Après l'envoi d'un message SOS, l'icône  apparaît sur l'écran Horloge. Balayez l'écran vers la droite pour afficher les résultats de votre SOS.

## Afficher ma position

Après envoi d'un message SOS indiquant votre position, vous pouvez l'afficher dans l'écran Notifications. Depuis l'écran Horloge, balayez vers la droite pour ouvrir l'écran Notifications, puis appuyez sur la notification SOS pour afficher votre position actuelle sur la carte.



Pour arrêter de partager votre position avec vos contacts d'urgence, faites défiler l'écran vers le bas, puis appuyez sur **Arrêter le partage** → .

## Localiser ma Gear

Si vous avez perdu votre Gear, utilisez l'application Samsung Gear sur votre appareil mobile pour la retrouver.

1 Lancez **Samsung Gear** sur votre appareil mobile et appuyez sur **PARAMÈTRES** → **Localiser ma Gear**.

2 Appuyez sur .

La Gear vibre et l'écran s'allume. Sur la Gear, faites glisser l'icône  vers le haut, ou appuyez sur  sur l'appareil mobile, pour arrêter le vibreur.

Si vous avez perdu votre Gear ou qu'elle a été volée, vous pouvez la commander à distance. Lancez **Samsung Gear** sur votre appareil mobile, appuyez sur **PARAMÈTRES** → **Localiser ma Gear** → **Contrôle à distance**, puis appuyez sur le curseur pour activer la fonction.

## Mettre la Gear à jour

La Gear peut être mise à jour avec la version logicielle la plus récente.

### Mettre l'appareil à jour sans connexion PC

Grâce au service FOTA (Firmware Over The Air), le logiciel de la Gear peut être mis à jour sans passer par une connexion avec un ordinateur.

- 1 Depuis l'appareil mobile, lancez **Samsung Gear**.
- 2 Appuyez sur **PARAMÈTRES**.
- 3 Appuyez sur **À propos** → **Mettre à jour le logiciel de Gear** → **Téléchargement manuel des MÀJ**.
- 4 Appuyez sur **TÉLÉCHARGER** et téléchargez la dernière version du logiciel sur votre appareil mobile.
- 5 Lisez les instructions à l'écran, puis appuyez sur **INSTALLER MAINTENANT**.

La Gear copie le logiciel mis à jour depuis votre appareil mobile et redémarre.



Pour vérifier automatiquement la disponibilité des mises à jour, appuyez sur le curseur **Téléchargement auto. des MÀJ** pour activer la fonction. Les mises à jour sont téléchargées uniquement lorsque l'appareil est connecté à un réseau Wi-Fi.

# Applications

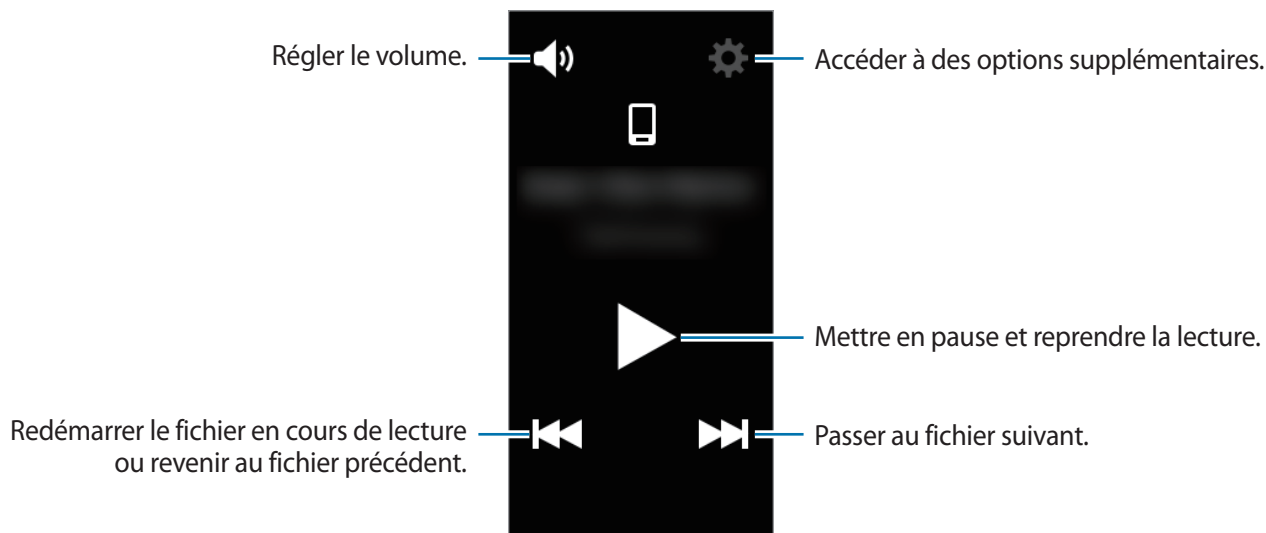
## Lecteur musique

### Introduction

Écoutez la musique enregistrée sur la Gear et l'appareil mobile.

### Écouter de la musique

Appuyez sur **Lecteur musique** depuis la liste des applications.









## Lire de la musique sur votre appareil mobile

Lorsque vous sélectionnez un appareil mobile sur lequel écouter de la musique, vous pouvez contrôler la lecture à l'aide de la Gear.

La musique est lue sur votre appareil mobile.

- 1 Appuyez sur **Lecteur musique** depuis la liste des applications.
- 2 Si la musique ne se reproduit pas sur votre appareil mobile, appuyez sur  pour qu'elle provienne du dispositif ( : la musique est lue sur votre appareil mobile.).
- 3 Appuyez sur  pour écouter la musique.  
La musique est diffusée sur votre appareil mobile.  
Appuyez sur  pour régler le volume ou désactiver le son.

## Importer de la musique





Importez de la musique de votre appareil vers la Gear.


- 1 Depuis l'appareil mobile, lancez **Samsung Gear**.
- 2 Appuyez sur **PARAMÈTRES** → **Envoi de la musique à la Gear**.
- 3 Appuyez sur **Sélectionner des morceaux**.
- 4 Sélectionnez les fichiers et appuyez sur **EFFECTUÉ**.

Pour synchroniser la musique récemment ajoutée sur votre appareil mobile avec la Gear, appuyez sur le curseur **Synchronisation auto.**, puis appuyez sur **OK** dans la fenêtre qui apparaît. La musique sera synchronisée lorsque vous rechargerez la Gear.

## Écouter de la musique sur la Gear

Vous pouvez écouter de la musique sur la Gear. Pour écouter de la musique enregistrée sur votre Gear, vous devez connecter un casque ou des écouteurs Bluetooth.

- 1 Appuyez sur **Lecteur musique** depuis la liste des applications.
- 2 Si la Gear ne retransmet pas la musique, appuyez sur  ( : cette icône indique que la musique est lue sur votre Gear).  
Appuyez sur  → **Aléatoire**, **Répétition** ou **Favori** pour choisir une option.
- 3 Appuyez sur  pour écouter la musique.  
La musique est diffusée sur la Gear.

Appuyez sur  et faites glisser votre doigt de bas en haut de l'écran pour ouvrir la Bibliothèque. Depuis l'écran de la bibliothèque, vous pouvez afficher le morceau de musique en cours d'écoute et la liste de lecture, mais aussi trier les titres par piste, album et artiste.

Si vous enregistrez de la musique sur la Gear, les pistes dont le tempo est similaire au rythme de vos exercices physiques sont ajoutées automatiquement à la liste de lecture.

# Applications de gestion de la santé

## Introduction

Utilisez les applications Podomètre, Exercice et Fréquence cardiaque pour surveiller et gérer votre condition physique. Définissez des objectifs de remise en forme, effectuez un suivi régulier et vérifiez vos progrès.

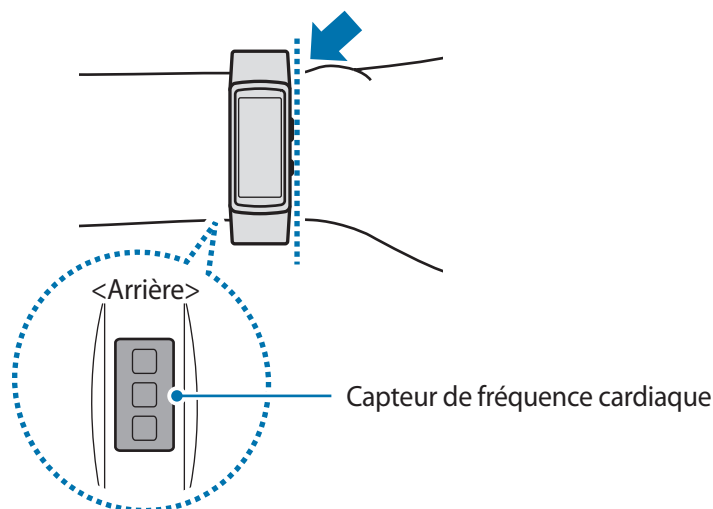
La synchronisation de la Gear avec une application Samsung Health compatible permet d'accéder à des fonctionnalités supplémentaires. Ces fonctions comprennent entre autres le journal de votre fréquence cardiaque.



- Le journal d'activité sur 24 heures, ainsi que les applications enregistrant le nombre de pas parcourus ou le nombre d'étages montés ou descendus, le suivi de votre activité physique, votre fréquence cardiaque, vos consommations d'eau et de caféine ont été conçus à des fins de loisirs, de bien-être et de remise en forme. Ces fonctions ne doivent pas servir à des fins médicales. Avant d'utiliser ces fonctions, lisez attentivement les instructions.
- Toute information obtenue par la Gear, le logiciel Gear ou toute autre application préchargée peut s'avérer ne pas être adaptée, précise, exhaustive ou fiable.

## Mettre la Gear en place


Lorsque vous mesurez votre fréquence cardiaque, attachez bien la Gear sur l'avant-bras au-dessus du poignet, comme illustré ci-dessous. Ne serrez pas trop la Gear.





- La fiabilité du capteur de fréquence cardiaque peut être diminuée selon les conditions de mesure et les conditions ambiantes.
- Utilisez le capteur de fréquence cardiaque uniquement pour mesurer votre fréquence cardiaque.
- Évitez tout contact direct des yeux avec les lumières du capteur de fréquence cardiaque. Ceci pourrait entraîner des troubles oculaires. Empêchez les enfants de regarder fixement ces lumières.
- Les températures basses peuvent affecter les mesures ; en hiver ou par temps froid, restez au chaud pour mesurer la fréquence cardiaque.
- Mesurez votre fréquence cardiaque quand vous êtes assis et détendu. Ne bougez pas pendant les mesures de la fréquence cardiaque. Ceci risque d'entraîner une prise de mesures inexactes de la fréquence cardiaque.
- Si la mesure obtenue est très différente de celle attendue, reposez-vous pendant 30 minutes, puis recommencez la mesure.
- La consommation de cigarettes ou d'alcool avant la prise des mesures peut avoir un effet sur votre fréquence cardiaque.
- Ne pas parler, ni bailler ou respirer profondément lors de la mesure de la fréquence cardiaque. Ceci risque d'entraîner une prise de mesures inexactes de la fréquence cardiaque.
- Le capteur de fréquence cardiaque utilisant la lumière pour mesurer la fréquence cardiaque, sa fiabilité peut varier selon certains facteurs physiques qui affectent l'absorption et la réflexion de lumière, comme la circulation/pression sanguine, l'état de la peau, et le positionnement et la concentration des vaisseaux sanguins. En outre, si votre fréquence cardiaque est trop élevée ou trop basse, ceci peut entraîner des mesures inexactes.
- Les mesures peuvent être inexactes sur les personnes dont les poignets sont très fins, car l'appareil n'est pas assez serré et la lumière n'est pas répartie de manière uniforme. Si les mesures de fréquence cardiaque ne fonctionnent pas correctement, déplacez le capteur de fréquence cardiaque de l'appareil à droite, à gauche, en bas ou en haut sur votre poignet, ou tournez l'appareil afin que le capteur de fréquence cardiaque soit positionné à l'intérieur du poignet.
- Si le capteur de fréquence cardiaque est sale, nettoyez-le et réessayez. Tout obstacle entre le bracelet de l'appareil et votre poignet, comme du duvet ou tout autre objet, peut empêcher la répartition uniforme de la lumière. Veillez à éliminer ces obstacles avant toute utilisation.
- Si votre appareil devient chaud au toucher, retirez-le jusqu'à ce qu'il refroidisse. L'exposition prolongée de la peau à une surface chaude de l'appareil peut entraîner une brûlure.

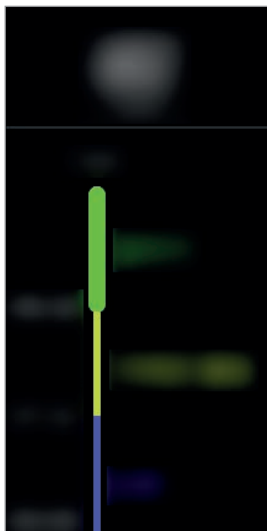
## Informations complémentaires

- L'objet du recueil de ces données est limité à la fourniture du service que vous avez demandé, dont la transmission d'informations supplémentaires pour améliorer votre bien-être, de données de sauvegarde/de synchronisation, d'analyses de données et de statistiques, ou pour développer et offrir de meilleurs services (Mais, si vous vous connectez à votre compte Samsung depuis Samsung Health, vos données peuvent être enregistrées sur le serveur pour être sauvegardées.). Les données personnelles peuvent être conservées à cette fin. Pour supprimer des données partagées sur vos réseaux sociaux ou transférées vers des systèmes de stockage, vous devez les supprimer séparément.
  - Vous assumez l'entière responsabilité d'une utilisation inappropriée des données partagées sur les réseaux sociaux ou transmises à d'autres personnes. Soyez vigilant lorsque vous partagez vos données personnelles avec d'autres personnes.
  - Si la Gear est connectée à un appareil mobile, vérifiez le protocole de communication pour confirmer le bon fonctionnement. Si vous utilisez une connexion sans fil, telle que Bluetooth, il se peut que la Gear soit affectée par des interférences électroniques provenant d'autres appareils. Évitez d'utiliser la Gear à proximité immédiate d'autres appareils émettant des ondes radio.
  - Selon la version logicielle de l'application, le contenu utilisé dans l'application Samsung Health peut différer. Les services offerts avec l'application sont sujets à modification ou annulation d'assistance sans préavis.
  - La disponibilité des fonctions et services Samsung Health dépend de la législation et des réglementations en vigueur dans votre région.
  - Certaines fonctions Samsung Health peuvent ne pas être disponibles dans votre région.
  - Les fonctions de Samsung Health sont indiquées uniquement à titre d'information, mais ne sauraient être utilisées pour diagnostiquer une maladie ou une pathologie, ou pour guérir, soulager, traiter ou prévenir une maladie.
-  • La différence entre la distance mesurée et la distance réelle parcourue s'explique par l'irrégularité des pas, le sur-place et les déplacements secondaires.
- Seuls les enregistrements des 28 derniers jours sont conservés. Vous pouvez consulter les données antérieures sur l'appareil mobile où l'application Samsung Health est installée.

## Journal 24 h

Votre Gear vous permet de surveiller et d'enregistrer vos activités au cours d'une journée pour vous aider à rester en forme.

Depuis la liste des applications, appuyez sur **Journal 24 h**.



Le nombre de calories brûlées tient compte de votre métabolisme de base (MB), qui est calculé à l'aide des informations de votre profil. Lors de l'achat, la Gear affiche le nombre de calories brûlées sur la base de l'heure actuelle.

- **Activité saine** : mesure le temps passé à effectuer des activités physiques, avec ou sans la fonction Exercice.
- **Faible** : mesure le temps passé à exercer des activités modérées, comme de courtes marches.
- **Aucune activité** : mesure le temps d'inactivité (sur une heure ou plus). Afin de vous aider à rester en forme, la Gear vous incite à bouger davantage au bout de 50 minutes d'inactivité.
- **Sommeil** : mesure votre temps de sommeil.

Appuyez sur une activité pour afficher les détails de votre journal.


## Exercice

Vous pouvez enregistrer des informations relatives aux exercices physiques que vous pratiquez, comme leur durée, la distance parcourue, le nombre de calories brûlées et le type d'exercice effectué.



- Lorsque la Gear et votre appareil mobile sont connectés, cette option utilise la fonction de localisation de votre appareil mobile. Activez la fonction de localisation de votre appareil mobile, le cas échéant.
- Avant d'utiliser cette fonction, il est recommandé aux femmes enceintes, aux personnes âgées, aux jeunes enfants, aux utilisateurs souffrant, par exemple, d'insuffisance cardiaque chronique ou d'hypertension artérielle, de demander l'avis d'un professionnel de santé.
- Si vous souffrez de vertiges, ressentez une douleur ou avez des difficultés à respirer pendant l'exercice, arrêtez d'utiliser cette fonction et demandez l'avis d'un professionnel de santé.
- Si vous venez juste d'acheter la Gear ou de la réinitialiser, créez votre profil.

### S'entraîner avec la Gear

- 1 Depuis la liste des applications, appuyez sur **Exercice**.
- 2 Appuyez sur **Type activité** et sélectionnez le type d'exercice.  
Pour certains types d'exercice, consultez les instructions à l'écran, puis appuyez sur **OK**.
- 3 Appuyez sur **Objectif** et sélectionnez un type d'objectif.  
Appuyez sur **Entraîn. base** pour vous entraîner sans objectif.
- 4 Appuyez sur ◀ ou ▶ pour définir un objectif, puis appuyez sur .

5 Selon le type d'exercice, appuyez sur **Emplacement** ou **Intervalles de guide**, puis sélectionnez une option.

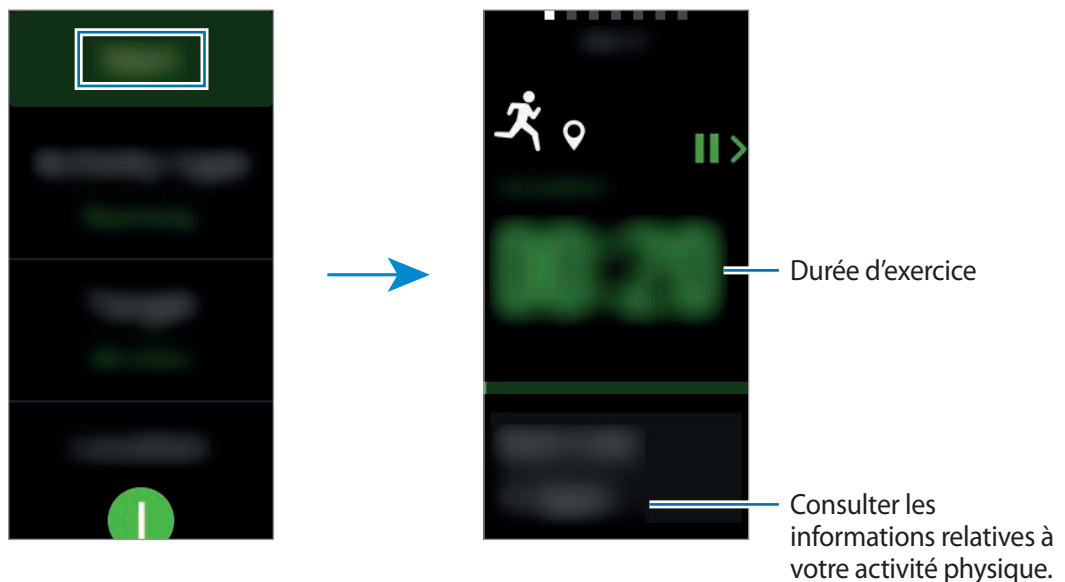


Si vous utilisez la fonction Position, le GPS de l'appareil mobile connecté ou celui de la Gear servent à enregistrer les informations de localisation.

6 Appuyez sur **Démarrer** pour démarrer l'exercice.



- Dès que vous démarrez un exercice, votre fréquence cardiaque est automatiquement mesurée. Pour mesurer de façon plus précise votre fréquence cardiaque à l'aide de la Gear, portez-la correctement ajustée autour de l'avant-bras, juste au-dessus du poignet.
- Pour améliorer la précision, ne bougez pas pendant les mesures de la fréquence cardiaque.
- Lorsque vous sélectionnez **Natation**, le mode Verrouillage dans l'eau s'active automatiquement.



7 Vous pouvez afficher les informations sur l'exercice, telles que les calories brûlées et la vitesse actuelle, en balayant l'écran vers la gauche ou la droite ou en appuyant sur le bas de l'écran.

Lorsque vous nagez, vous pouvez consulter des informations d'exercice complémentaires, par exemple votre longueur précédente et la cadence.



- Lors d'un entraînement intense, reposez-vous pendant un court instant pour obtenir des mesures plus précises.
- Si vous sélectionnez l'activité **Natation**, le mode Eau est automatiquement activé et l'écran tactile est désactivé. L'écran change automatiquement pour que vous puissiez consulter les informations de votre exercice.



8 Pour terminer l'exercice, appuyez sur la touche Retour, puis sur **Terminer**.

Pour reprendre l'exercice, appuyez de nouveau sur la touche Retour.

Pour conclure la session de natation, maintenez le doigt sur la touche Marche/Arrêt pour désactiver au préalable le mode Verrouillage dans l'eau, puis appuyez sur **Terminer**.

9 Pour afficher les informations concernant votre exercice, balayez l'écran vers le haut ou le bas une fois terminé.

### Reconnaissance automatique d'un exercice

Une fois que vous avez pratiqué un exercice pendant 10 minutes avec la Gear au poignet, celle-ci reconnaît automatiquement que vous vous entraînez et enregistre le type d'exercice et sa durée.

Lorsque vous arrêtez l'exercice pendant plus d'une minute, la Gear reconnaît automatiquement que vous avez arrêté l'entraînement et cette fonction est désactivée.

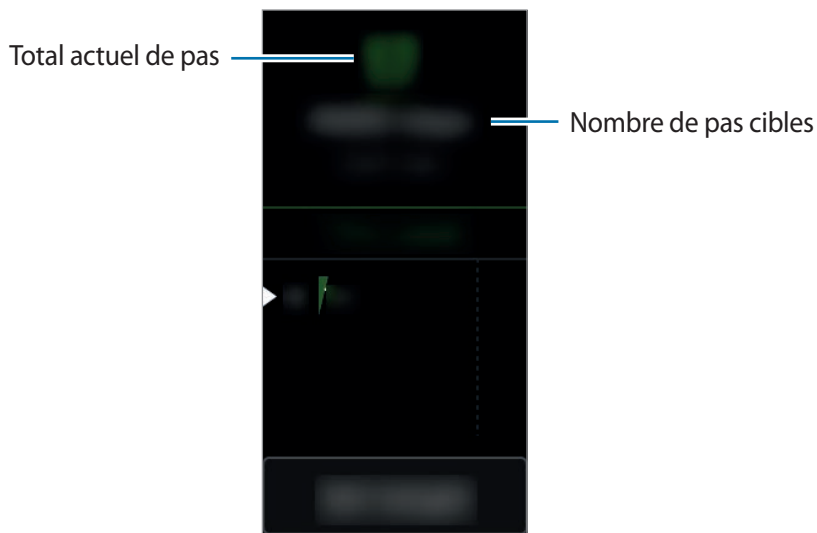


- Parmi les différents types d'exercices, seuls la marche, la course, l'entraînement sur vélo elliptique, le rameur et le vélo peuvent faire l'objet de mesures.
- La fonction de reconnaissance automatique mesure la distance parcourue et les calories brûlées à l'aide du capteur d'accélération. Selon vos programmes de marche et d'exercices, il est possible que les mesures ne soient pas précises.

## Pas

La Gear compte le nombre de pas que vous effectuez et calcule la distance parcourue.

Depuis la liste des applications, appuyez sur **Pas**.



Pour afficher tous les enregistrements hebdomadaires, balayez l'écran vers le haut ou le bas.



- L'affichage de votre nombre de pas n'est pas instantané. Un bref délai peut être observé avant que la fenêtre contextuelle vous indique que vous avez atteint votre objectif.
- Si vous utilisez l'indicateur du nombre de pas parcourus lorsque vous vous trouvez dans une voiture ou un train, les vibrations peuvent avoir un effet sur le calcul du nombre de pas.

### Définir votre objectif de nombre de pas

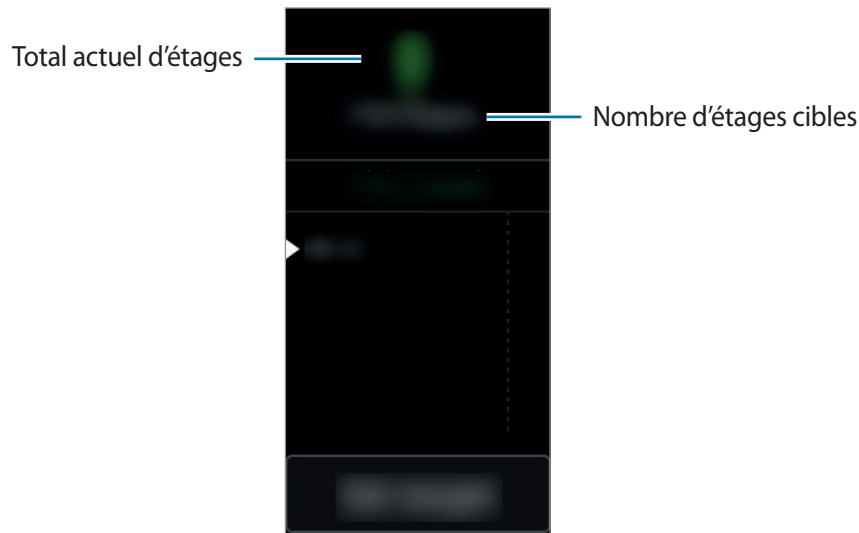
1 Appuyez sur **Définir object.** et ouvrez l'écran des paramètres.

2 Appuyez sur  ou  pour définir un objectif, puis appuyez sur .

## Étages

Enregistrez le nombre d'étages que vous montez.

Depuis la liste des applications, appuyez sur **Étages**.



Pour afficher tous les enregistrements hebdomadaires, balayez l'écran vers le haut ou le bas.



- Un étage équivaut environ à 3 mètres. Les étages mesurés peuvent ne pas correspondre exactement au nombre d'étages que vous avez réellement montés.
- L'exactitude de la mesure du nombre d'étages dépend de l'environnement, des mouvements de l'utilisateur et de l'état du bâtiment.
- Le nombre d'étages peut ne pas être précis si de l'eau ou des corps étrangers pénètrent dans la zone d'aération (capteur de pression atmosphérique). En cas de contact avec un détergent, de la sueur ou des gouttes de pluie rincez la Gear à l'eau douce et séchez soigneusement la zone d'aération (capteur de pression atmosphérique) avant toute utilisation.

### Définir votre objectif de nombre d'étages

1 Appuyez sur **Définir object.** et ouvrez l'écran des paramètres.

2 Appuyez sur  ou  pour définir un objectif, puis appuyez sur .

## Cardio

Mesurez et enregistrez votre fréquence cardiaque.



- L'application de fréquence cardiaque de la Gear a été conçue uniquement à titre d'information, mais ne saurait être utilisée pour diagnostiquer une maladie ou une pathologie, ou pour guérir, soulager, traiter ou prévenir une maladie.
- Pour mesurer de façon plus précise votre fréquence cardiaque à l'aide de la Gear, portez-la correctement ajustée autour de l'avant-bras, juste au-dessus du poignet. Pour en savoir plus, reportez-vous à la section [Mettre la Gear en place](#).

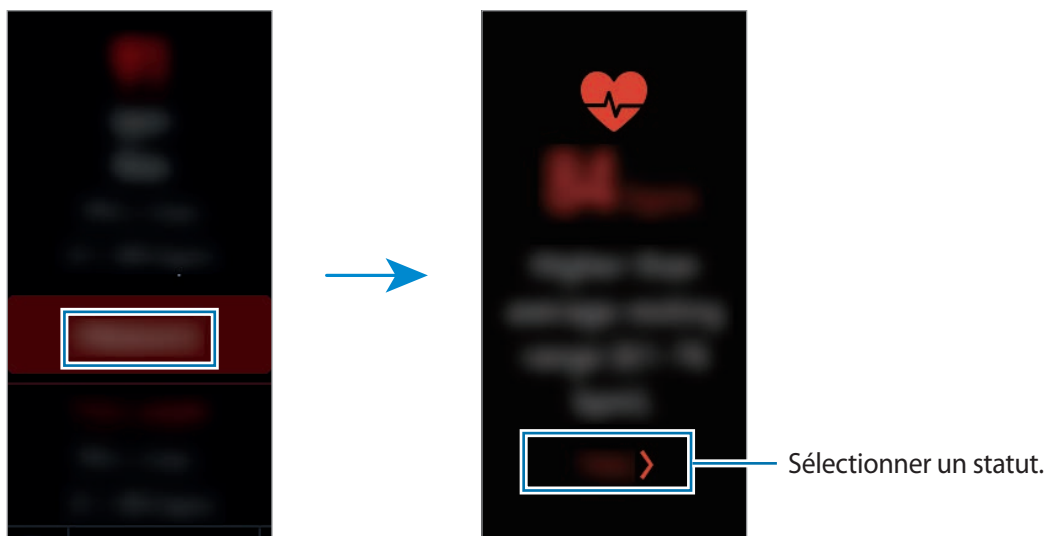
### **Respectez les consignes suivantes avant de mesurer votre fréquence cardiaque :**

- Si vous venez juste d'acheter la Gear ou de la réinitialiser, créez votre profil.
- Se reposer pendant 5 minutes avant de prendre les mesures.
- Si la mesure obtenue est très différente de celle attendue, se reposer pendant 30 minutes, puis recommencez la mesure.
- En hiver ou par temps froid, rester au chaud pour mesurer la fréquence cardiaque.
- La consommation de cigarettes ou d'alcool avant la prise des mesures peut avoir un effet sur votre fréquence cardiaque.
- Ne pas parler, ni bailler ou respirer profondément lors de la mesure de la fréquence cardiaque. Ceci risque d'entraîner une prise de mesures inexactes de la fréquence cardiaque.
- La fiabilité du capteur de fréquence cardiaque peut varier selon les mouvements de l'utilisateur, la physiologie personnelle, les conditions de mesure et les conditions ambiantes.
- Si le capteur de fréquence cardiaque ne fonctionne pas, vérifiez la position de la Gear sur votre poignet et veillez à ce qu'aucun obstacle ne gêne le capteur. Si le dysfonctionnement du capteur de fréquence cardiaque persiste, contactez un centre de service après-vente Samsung.

## Calculer votre fréquence cardiaque

- 1 Depuis la liste des applications, appuyez sur **Cardio**.
- 2 Appuyez sur **Mesurer** pour commencer à mesurer la fréquence cardiaque.  
Patientez un instant ; votre fréquence cardiaque s'affiche à l'écran.

La Gear affiche les informations concernant votre fréquence cardiaque en fonction du statut sélectionné.



## Suivre votre fréquence cardiaque

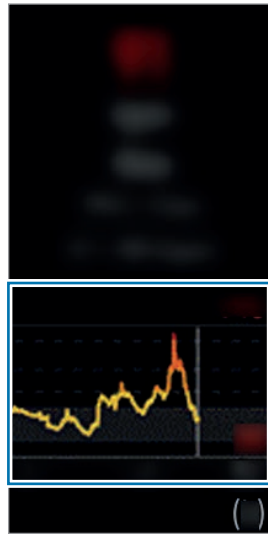
La Gear peut automatiquement mesurer et assurer le suivi de votre fréquence cardiaque à intervalle régulier. En outre, la Gear est capable de mesurer en permanence votre fréquence cardiaque automatiquement au repos ou lors d'un entraînement. Pour en savoir plus, reportez-vous à la section [FC automatique](#).

- 1 Depuis la liste des applications, appuyez sur **Cardio**.
- 2 Appuyez sur **FC automatique** pour ouvrir l'écran des paramètres, puis sélectionnez un intervalle de mesure.



- Si vous sélectionnez **Fréquent** ou **Jamais**, la Gear peut ne pas mesurer automatiquement votre rythme cardiaque si vous utilisez la fonction de détection d'entraînement ou si vous bougez fréquemment le bras.
- Si vous sélectionnez **Toujours**, votre fréquence cardiaque est automatiquement mesurée si vous utilisez la fonction de détection d'entraînement. Sachez cependant que la batterie de votre Gear se vide plus rapidement dans ce cas.

Vérifiez les informations de votre fréquence cardiaque quotidienne sous forme de graphique pour connaître la frange de votre fréquence cardiaque.



## Partage

Partagez vos décomptes de pas et mesurez-vous à vos amis enregistrés en tant que contacts via l'application Samsung Health de votre appareil mobile.

Depuis la liste des applications, appuyez sur **Ensemble**.

Activez la fonction Ensemble dans l'application Samsung Health sur votre appareil mobile pour vérifier les informations sur votre Gear.



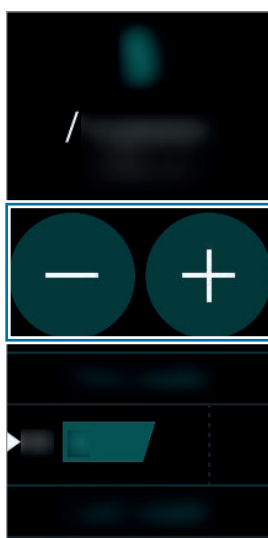
La disponibilité de cette fonction dépend de votre zone géographique ou de votre opérateur.

## Eau

Enregistrez et suivez le nombre de verres d'eau que vous buvez.

### Enregistrer votre consommation d'eau

- 1 Depuis la liste des applications, appuyez sur **Eau**.
- 2 Appuyez sur **+** lorsque vous buvez un verre d'eau.  
Si vous avez entré une valeur incorrecte, vous pouvez la corriger en appuyant sur **-**.



Pour afficher tous les enregistrements hebdomadaires, balayez l'écran vers le haut ou le bas.

### Définir votre objectif de consommation

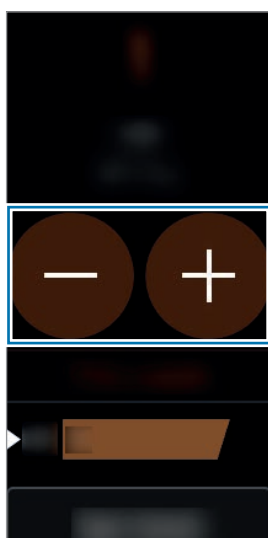
- 1 Appuyez sur **Définir object.** et ouvrez l'écran des paramètres.
- 2 Pour activer la fonction de définition d'objectif, appuyez sur  (📌 : activée).
- 3 Appuyez sur **Objectif jour**.
- 4 Appuyez sur  ou  pour définir un objectif, puis appuyez sur .

## Caféine

Enregistrez et suivez le nombre de tasses de café que vous buvez.

### Enregistrer votre consommation de café

- 1 Depuis la liste des applications, appuyez sur **Caféine**.
- 2 Appuyez sur **+** lorsque vous buvez une tasse de café.  
Si vous avez entré une valeur incorrecte, vous pouvez la corriger en appuyant sur **-**.



Pour afficher tous les enregistrements hebdomadaires, balayez l'écran vers le haut ou le bas.

### Définir votre limite de consommation de caféine

- 1 Appuyez sur **Définir une limite** et ouvrez l'écran de paramètres.
- 2 Pour activer la fonction de définition d'objectif, appuyez sur  (📌 : activée).
- 3 Appuyez sur **Limite quotidienne**.
- 4 Appuyez sur  ou  pour définir un objectif, puis appuyez sur .



## Speedo On

Vous pouvez enregistrer vos sessions de natation et les gérer.

Depuis la liste des applications, appuyez sur **Speedo On**.



La disponibilité de cette fonction dépend de votre zone géographique ou de votre opérateur.

1 Appuyez sur **PISCINE** et sur **−** ou sur **+** pour définir la longueur de la piscine dans laquelle vous nagez, puis appuyez sur **SUIVANT**.



Vous pouvez changer d'unité de durée en appuyant sur **PARAMÈTRES** → **UNITÉ DE MESURE**.

2 Appuyez sur **DÉMARRAGE RAPIDE** → **DÉMARRER LA SÉANCE** pour lancer l'enregistrement de votre exercice de natation sans indiquer d'objectif.

Le mode Verrouillage dans l'eau s'active automatiquement et la distance, votre cadence et la durée sont alors mesurées.

Appuyez sur **ESSAIS**, puis sélectionnez l'objectif prédéfini à atteindre.

Vous pouvez également appuyer sur **DISTANCE** ou **TEMPS** pour créer votre propre objectif.

3 Appuyez sur la touche Retour, maintenez la touche Accueil appuyée pour quitter le mode Verrouillage dans l'eau, puis appuyez sur **TERMINER** pour arrêter l'enregistrement de votre progression.

Vérifiez vos sessions.



Toutes les sessions de natation sont enregistrées dans la Gear. Si vous comptez vérifier vos sessions précédentes, appuyez sur **JOURNAL**, puis sélectionnez la session à consulter.

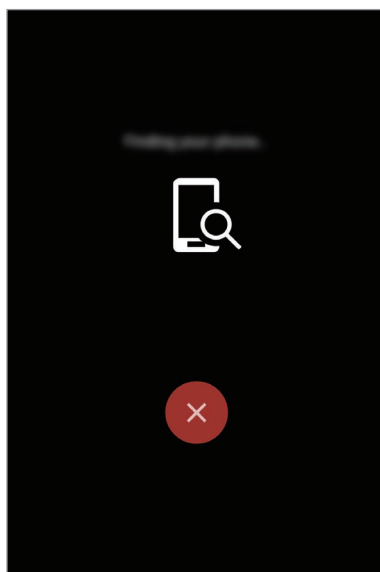
## Localiser tél.

Si vous ne retrouvez plus votre appareil mobile, la Gear peut vous aide à le localiser.

1 Appuyez sur **Localiser tél.** depuis la liste des applications.

2 Appuyez sur .

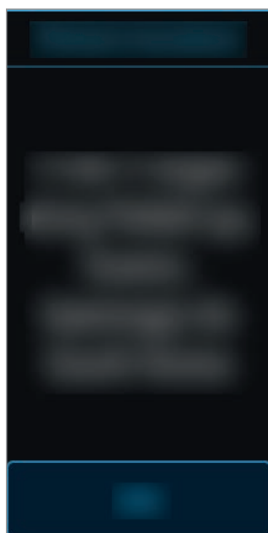
L'appareil mobile émet un son et l'écran s'allume. Faites glisser l'icône  vers la gauche ou la droite sur l'appareil mobile, ou appuyez sur  sur la Gear.



### Visualiser l'emplacement de l'appareil mobile

Appuyez sur **Localiser tél.**

La Gear affiche l'emplacement de l'appareil mobile.



## Minuteur

- 1 Depuis la liste des applications, appuyez sur **Minuteur**.
- 2 Appuyez sur **DÉFINIR** et ouvrez l'écran de paramètres.
- 3 Appuyez sur ◀ ou ▶ pour régler l'heure, les minutes et les secondes.
- 4 Appuyez sur **OK** pour enregistrer le réglage.
- 5 Appuyez sur **Démarrer**.
- 6 Lorsque la durée du minuteur est écoulée, faites glisser l'icône 🛑 vers le haut.

## Chronomètre

- 1 Depuis la liste des applications, appuyez sur **Chronomètre**.
- 2 Appuyez sur **Démarrer** pour commencer à chronométrer.  
Pour enregistrer des temps intermédiaires, appuyez sur **Tour**.
- 3 Appuyez sur **ARRÊTER** pour arrêter le chronométrage.  
Pour redémarrer le chronomètre, appuyez sur **REPRENDRE**.  
Pour effacer les temps intermédiaires, appuyez sur **Réinit**.  
Pour afficher le journal du chronomètre, balayez l'écran vers le haut ou le bas.

## Planning

Affichez les événements et la planification enregistrés sur l'appareil mobile.

- 1 Depuis la liste des applications, appuyez sur **Planning**.
- 2 Balayez l'écran vers le haut ou le bas pour afficher les informations concernant vos planifications.

## Météo

Lorsque l'appareil est connecté, affichez les informations de météo sur la Gear pour les endroits définis sur l'appareil mobile.

- 1 Depuis la liste des applications, appuyez sur **Météo**.
- 2 Vérifiez les informations météo du jour.  
Balayez l'écran vers le haut ou vers le bas pour vérifier les informations météo du lendemain ou sur toute la semaine.

## Paramètres

### Introduction

Personnalisez les paramètres de vos fonctions et applications. Vous pouvez personnaliser votre Gear en configurant divers paramètres.

Appuyez sur **Paramètres** depuis la liste des applications.

### Affichage

Modifiez les paramètres d'affichage.

Depuis l'écran Paramètres, appuyez sur **Affichage**.

- **Cadrans** : sélectionnez un décor pour l'écran Horloge.
- **Horloge activée** : paramétrez la Gear pour afficher une horloge lorsque l'écran est éteint ( ⓘ : activée).
- **Indicateur notification** : paramétrez la Gear pour qu'un point orange s'affiche sur l'écran Horloge afin de vous prévenir de notifications que vous n'avez pas vérifiées.
- **Luminosité** : réglez la luminosité de l'écran.

- **Veille de l'écran** : paramétrez le délai à l'issue duquel l'écran de la Gear doit s'éteindre automatiquement.
- **Police** : modifiez le type et la taille de la police.



La fonction qui permet d'afficher en permanence l'horloge à l'écran s'active dès que vous portez la Gear au poignet. Si vous ne portez pas la Gear ou si vous vous endormez en la portant au poignet, la montre ne s'affiche pas même si la fonction Horloge active est activée.

## Vibreur

Modifiez les paramètres de vibration.

Depuis l'écran Paramètres, appuyez sur **Vibreur**.

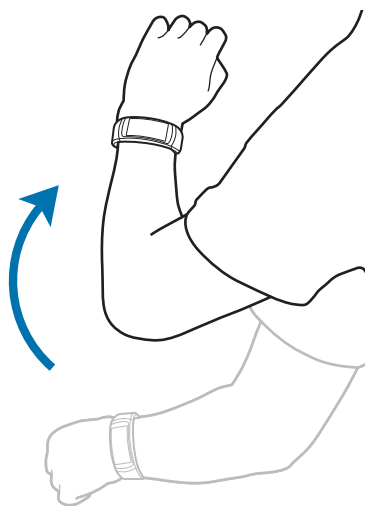
- **Vibreur** : activez ou désactivez la fonction Vibreur (🔵 : activée).
- **Vibreur long** : augmentez la durée de la vibration pour être plus facilement averti à la réception d'un appel ou lors d'une notification (🔵 : activée).

## Appareil

Modifiez les paramètres d'interaction de la Gear.

Depuis l'écran Paramètres, appuyez sur **Appareil**.

- **Double appui Accueil** : sélectionnez l'opération à effectuer lorsque vous appuyez à deux reprises sur la touche Accueil de la Gear.
- **Mouvement d'activation** : paramétrez la Gear pour que l'écran s'allume lorsque vous soulevez la main portant la Gear et s'éteigne lorsque vous baissez la main.



- **Ne pas déranger** : paramétrez l'appareil pour qu'il coupe les sons de notification, à l'exception des appels entrants et des alarmes.
- **Date et heure** : paramétrez la date et l'heure actuelles manuellement.
- **Langue** : sélectionnez la langue d'interface de la Gear.



Les options **Date et heure** et **Langue** sont uniquement disponibles quand la Gear n'est pas connectée à un appareil mobile.

## Connexions

### Bluetooth

Utilisez la fonction Bluetooth pour échanger des données ou des fichiers multimédia avec d'autres appareils compatibles Bluetooth.



- Samsung ne peut être tenu responsable de la perte, de l'interception ou du mauvais usage des données envoyées ou reçues via la fonction Bluetooth.
- Assurez-vous de toujours utiliser des appareils dignes de confiance et correctement protégés avant de partager ou de recevoir des données. La présence d'obstacles entre les deux appareils peut réduire le rayon d'action.
- Il est possible que votre appareil ne fonctionne pas avec certains appareils, en particulier ceux qui n'ont pas été testés ou approuvés par Bluetooth SIG.
- N'utilisez pas la fonction Bluetooth de manière illégale (par exemple, pour le piratage de fichiers ou l'enregistrement de communications à des fins commerciales).

Samsung ne peut être tenu responsable des répercussions d'une utilisation illégale de la fonction Bluetooth.

Depuis l'écran Paramètres, appuyez sur **Connexions** → **Bluetooth**.

- **Bluetooth** : activez ou désactivez la fonction Bluetooth.
- **Casque BT** : recherchez des casques ou des écouteurs Bluetooth et connectez-les à la Gear.



Le casque ou les écouteurs s'utilisent uniquement lorsque vous écoutez de la musique sur la Gear, les messages guidés ou les notifications en cours d'entraînement.

## Wi-Fi

Cette fonction est disponible lorsque la Gear n'est pas connectée à l'appareil mobile via la fonction Bluetooth.

1 Depuis l'écran Paramètres, appuyez sur **Connexions** → **Wi-Fi**, puis sur le curseur **Wi-Fi** pour activer la fonction (📌 : activée).

2 Appuyez sur **Réseaux Wi-Fi** → **Rechercher**.

3 Sélectionnez un réseau dans la liste des réseaux Wi-Fi.

Les réseaux nécessitant un mot de passe sont signalés par une icône en forme de verrou.

4 Appuyez sur **Connexion**.



- Une fois la Gear connectée à un réseau Wi-Fi, elle se reconnecte à ce réseau chaque fois que ce dernier est disponible sans demander de mot de passe. Pour empêcher la Gear de se connecter automatiquement au réseau, sélectionnez-le dans la liste des réseaux et appuyez sur **Oublier**.
- Si vous ne parvenez pas à vous connecter à un réseau Wi-Fi, redémarrez la fonction Wi-Fi de l'appareil ou le routeur sans fil.
- Lorsque vous n'utilisez pas le réseau Wi-Fi, désactivez-le afin d'économiser la batterie.
- En mode de débogage, vous pouvez connecter la Gear à un réseau Wi-Fi alors qu'elle est connectée à un appareil mobile via Bluetooth.

## Alertes

Paramétrez la Gear pour qu'elle vibre lorsqu'elle est déconnectée de votre appareil mobile.

Depuis l'écran Paramètres, appuyez sur **Connexions**, puis sur le curseur **Alertes** pour activer la fonction (📌 : fonction activée).

## Localisation

Paramétrez les applications de la Gear pour qu'elles utilisent les données de localisation.

Depuis l'écran Paramètres, appuyez sur **Connexions** → **Localisation**, puis appuyez sur le curseur **GPS** pour activer la fonction (📌 : fonction activée).

## Verr. écran

Réglez la Gear pour pouvoir utiliser la fonction de verrouillage de l'écran lorsque vous ne la portez pas.

Depuis l'écran Paramètres, appuyez sur **Verr. écran**.

- **Type verr. écran** : activez ou désactivez la fonction de verrouillage d'écran. Pour en savoir plus, reportez-vous à la section [Paramétrer un verrouillage de l'écran](#).
- **Aide** : affichez les informations d'aide sur la fonction de verrouillage d'écran.

## Éco. d'énergie

Utilisez le mode Économie d'énergie pour préserver l'autonomie de la batterie en limitant les fonctions de la Gear.

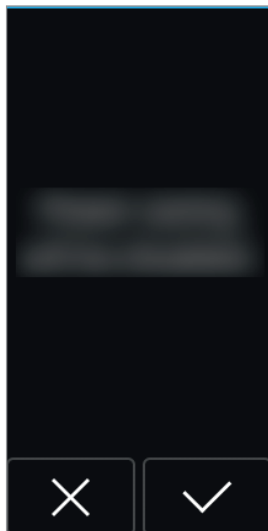
- Cette fonction affiche les couleurs à l'écran en nuances de gris.
- Cette fonction désactive les notifications.
- Cette fonction désactive le Wi-Fi.
- Cette fonction limite les applications fonctionnant inutilement en arrière-plan.
- Cette fonction limite les performances du processeur de la Gear.

Depuis l'écran Paramètres, appuyez sur **Éco. d'énergie** → . Lorsque l'écran est allumé, vous pouvez également maintenir la touche Marche/Arrêt enfoncée, puis appuyer sur **Éco d'énergie** → .





Pour désactiver cette fonction, appuyez sur **Désactiver** → .



## Profil

Entrez les informations de votre profil, comme le sexe, la taille et le poids.

Depuis l'écran Paramètres, appuyez sur **Profil** et configurez ses paramètres.

## Encouragements santé

Cette fonction permet à la Gear de vous envoyer des notifications si vous avez atteint vos objectifs ou en cas d'inactivité.

Depuis l'écran Paramètres, appuyez sur **Encouragements santé** et sélectionnez les éléments pour lesquels vous souhaitez recevoir des notifications (👤 : un élément est sélectionné).

## Détection entraî.

Si vous vous entraînez pendant plus de 10 minutes, vous pouvez être encouragé après l'exercice mais aussi mesurer votre fréquence cardiaque automatiquement lorsque la Gear détecte votre entraînement.

Depuis l'écran Paramètres, appuyez sur **Détection entraî.** puis sélectionnez un entraînement pour être encouragé et utiliser la mesure automatique de la fréquence cardiaque (🔔 : un élément est sélectionné).

En outre, la Gear affiche votre localisation approximative lorsqu'elle détecte votre type d'exercice, par exemple la course ou la marche. Appuyez sur **Marche/course** → **Position auto.**, puis sur le curseur **Position auto.** pour activer la fonction.



- Pour mesurer votre fréquence cardiaque automatiquement lors d'un entraînement, sélectionnez **Toujours** dans l'option FC automatique. Pour en savoir plus, reportez-vous à la section [FC automatique](#).
- Si vous activez la fonction de localisation automatique, la batterie de votre Gear se vide plus rapidement.

## FC automatique

La Gear peut automatiquement mesurer et assurer le suivi de votre fréquence cardiaque.

Depuis l'écran Paramètres, appuyez sur **FC automatique** et sélectionnez un intervalle de mesure.

- **Toujours** : la Gear mesure votre fréquence cardiaque en permanence, indépendamment de vos mouvements.
- **Fréquent** : la Gear mesure votre fréquence cardiaque régulièrement lorsque vous êtes au repos.
- **Jamais** : la Gear ne mesure pas votre fréquence cardiaque automatiquement.
- **Aide** : affichez les informations d'aide sur la fonction de fréquence cardiaque automatique.



- Si vous sélectionnez **Fréquent** ou **Jamais**, la Gear peut ne pas mesurer votre fréquence cardiaque lorsque vous vous entraînez.
- Si vous sélectionnez **Toujours**, la batterie de votre Gear se vide alors plus rapidement.

## Infos sur Gear

Affichez des informations sur la Gear.

Depuis l'écran Paramètres, appuyez sur **Infos sur Gear**.

- **Mise à jour logiciel Gear** : mettez à jour le logiciel de la Gear manuellement.
- **Mise à jour automatique applis** : modifiez le paramètre de mise à jour automatique des applications de la Gear.
  - **Désactivé** : paramétrez l'appareil pour qu'il ne mette pas à jour les applications de la Gear.
  - **Via Wi-Fi uniquement** : paramétrez l'appareil pour qu'il mette à jour les applications de la Gear automatiquement, uniquement si elle est connectée à un réseau Wi-Fi.



- **Mise à jour logiciel Gear** et **Mise à jour automatique applis** s'affichent uniquement lorsque vous utilisez la Gear sans la connecter à un appareil mobile.
  - Pour mettre à jour le logiciel de la Gear, la batterie doit être chargée à plus de 15 %.
- **À propos appar.** : accédez aux informations relatives à la Gear.
- **Signalement des diagnostics** : paramétrez la Gear pour qu'elle envoie automatiquement les informations de diagnostic de l'appareil à Samsung ( ⓘ : activée).
- **Réinit. Gear** : restaurez les valeurs par défaut de la Gear et supprimez toutes vos données.
- **Débogage** : activez ou désactivez le mode de débogage USB lors du développement des applications destinées à la Gear ( ⓘ : activée).

## Connexion au nouveau tél.

Vous pouvez connecter la Gear à un nouvel appareil mobile. La Gear peut se connecter à un autre appareil mobile après une réinitialisation permettant d'effacer les données, à l'exception des fichiers multimédia et des données personnelles.

Depuis l'écran Paramètres, appuyez sur **Connexion au nouveau tél.**



Cette fonction est disponible lorsque la Gear est connectée à un appareil mobile.

## Connexion au téléphone

Connectez la Gear à un appareil mobile lorsque vous l'utilisez sans appareil mobile.

Depuis l'écran Paramètres, appuyez sur **Connexion au téléphone**.



**Connexion au téléphone** s'affiche uniquement lorsque vous utilisez la Gear sans la connecter à un appareil mobile.

- **Oui** : connectez la Gear à un nouvel appareil mobile et restaurez les données de santé et les paramètres.
- **Non** : connectez la Gear à un nouvel appareil mobile et réinitialisez les données de santé et les paramètres.

# Application Samsung Gear

## Introduction

Pour connecter votre Gear à un appareil mobile, vous devez installer l'application Samsung Gear sur l'appareil mobile. Vous pouvez vérifier l'état de la Gear et télécharger les types d'horloge recommandés. Vous pouvez personnaliser les divers paramètres de votre Gear, comme les notifications.

Lancez **Samsung Gear** sur votre appareil mobile.

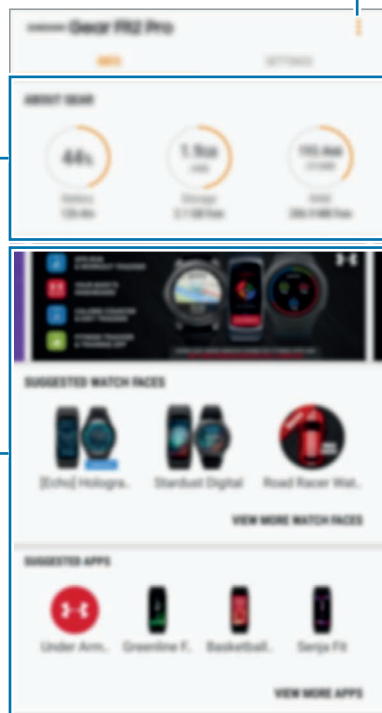


- La disponibilité de certaines fonctions dépend du type d'appareil mobile connecté.
- Les copies d'écran peuvent différer selon la version de l'application.

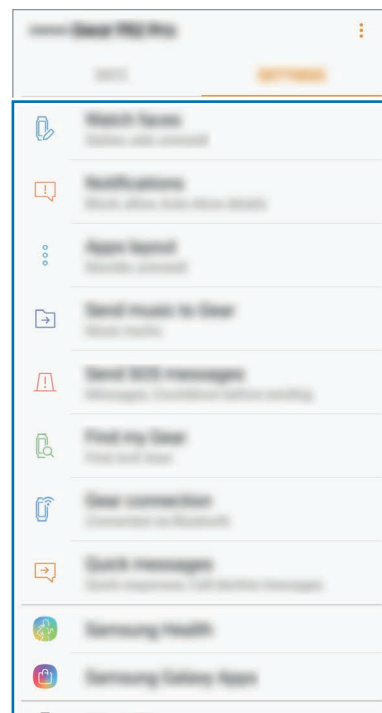
Accéder à des options supplémentaires.

Statut de la Gear

Fonctions recommandées



INFOS



PARAMÈTRES

Personnaliser les paramètres de la Gear.

Appuyez sur  pour utiliser les options suivantes :

- **Déconnecter** : déconnectez votre Gear de l'appareil mobile actuellement connecté.
- **Connecter nouvelle Gear** : déconnectez votre Gear de l'appareil mobile actuellement connecté et connectez une nouvelle Gear. Appuyez sur **ANALYSER** pour trouver la nouvelle Gear. Pour reconnecter une Gear précédemment connectée, sélectionnez-la dans la liste **PÉRIPHÉRIQUES APPAIRÉS**.
- **Mode d'emploi** : consultez le mode d'emploi pour apprendre à utiliser la Gear.
- **Nous contacter** : **Samsung Members** offre des services d'assistance clientèle, tels que le diagnostic des dysfonctionnements des appareils, et permet aux utilisateurs de poser des questions et d'envoyer des rapports d'erreur. Vous pouvez également partager des informations avec les autres membres de la communauté d'utilisateurs d'appareils Galaxy ou consulter les dernières actualités Galaxy et les conseils. **Samsung Members** peut vous aider à résoudre n'importe quel problème que vous pouvez rencontrer lors de l'utilisation de votre appareil.



La disponibilité de cette fonction dépend de votre zone géographique ou de votre opérateur.

## INFOS

Affichez l'état de votre Gear, les données Samsung Health ainsi que les types d'horloge recommandés.

Lancez **Samsung Gear** sur votre appareil mobile et appuyez sur **INFOS**.

## À PROPOS

Cette option vous donne des informations sur la batterie, le stockage et la mémoire vive de votre Gear.

Sélectionnez un élément pour en afficher les détails.

## CADRANS SUGGÉRÉS

Vous pouvez télécharger les types d'horloge recommandés depuis **Galaxy Apps**.

Sélectionnez un type d'horloge suggéré pour le télécharger. Pour afficher davantage de types d'horloge, appuyez sur **AFFICHER PLUS DE CADRANS**.

## APPLIS SUGGÉRÉES

Vous pouvez télécharger les applications recommandées depuis **Galaxy Apps**.

Sélectionnez une application suggérée pour la télécharger. Pour afficher davantage d'applications, appuyez sur **AFFICHER PLUS D'APPLIS**.

## SANTÉ

Affichez les données Samsung Health enregistrées.

Appuyez sur **OUVRIR SAMSUNG HEALTH**.

## PARAMÈTRES

### Cadrans

Vous pouvez changer le cadran qui s'affiche à l'écran.

Lancez **Samsung Gear** sur votre appareil mobile, appuyez sur **PARAMÈTRES** → **Cadrans**, puis sélectionnez le cadran souhaité. Le cadran sélectionné sera appliqué à l'écran Horloge.

Appuyez sur **DÉF. STYLE** pour sélectionner un arrière-plan et des éléments à afficher sur le cadran.

### Notifications

Modifiez les paramètres de la fonction de notification. Restez informé de divers événements, comme les nouveaux messages, reçus sur l'appareil mobile.

Lancez **Samsung Gear** sur votre appareil mobile, appuyez sur **PARAMÈTRES** → **Notifications**, puis activez le curseur et activez les éléments souhaités.



- **Gérer les notifications** : sélectionnez les éléments à recevoir directement sur la Gear.
- **Affichage uniqu. si Gear portée** : paramétrez la Gear pour qu'elle affiche les notifications uniquement si vous la portez au poignet.
- **Affichage pendant utilis. tél.** : paramétrez la Gear pour qu'elle affiche les notifications lorsque vous utilisez l'appareil mobile.
- **Allumer l'écran** : paramétrez la Gear pour qu'elle allume l'écran à la réception des notifications.
- **Affichage auto. détails** : paramétrez la Gear pour qu'elle affiche les détails des notifications reçues.
- **Indicateur notification** : paramétrez la Gear pour qu'un point orange s'affiche sur l'écran Horloge afin de vous prévenir de notifications que vous n'avez pas vérifiées.

## Applications



Personnalisez la liste des applications de la Gear. Vous pouvez sélectionner et réorganiser des applications.

Lancez **Samsung Gear** sur votre appareil mobile et appuyez sur **PARAMÈTRES** → **Applications**.

### Désinstaller des applications

Appuyez sur  → **Désinstaller**, puis sur  à côté des applications à supprimer de la Gear.

### Réorganiser des applications

Appuyez sur  → **Réorganiser**, puis sur  à côté d'une application, et faites-la glisser vers le haut ou le bas pour la changer de place.

## Envoi de la musique à la Gear

Transférez des fichiers audio de votre appareil mobile vers votre Gear.

Lancez **Samsung Gear** sur votre appareil mobile et appuyez sur **PARAMÈTRES** → **Envoi de la musique à la Gear**.



Lorsque la mémoire disponible sur la Gear est insuffisante, les morceaux non définis comme favoris sont effacés en partant du plus ancien au plus récent si vous avez activé la fonction de synchronisation automatique.

- **Sélectionner des morceaux** : sélectionner des fichiers audio et les envoyer manuellement de l'appareil mobile vers la Gear.
- **Synchronisation auto.** : réglez l'appareil pour synchroniser les fichiers audio avec la Gear lorsque celle-ci est en charge.
- **Listes de lecture à sync.** : sélectionner les listes de lecture à synchroniser avec la Gear.



**Listes de lecture à sync.** est disponible uniquement lorsque l'application Samsung Music est installée sur votre appareil mobile.

## Envoi de demandes SOS

Paramétrez l'appareil pour pouvoir envoyer des messages d'aide en appuyant à trois reprises sur la touche Accueil de la Gear.

Lancez **Samsung Gear** sur votre appareil mobile, appuyez sur **PARAMÈTRES** → **Envoi de demandes SOS**, puis appuyez sur le curseur pour activer la fonction. Pour en savoir plus, reportez-vous à la section [Messages SOS](#).



## Localiser ma Gear

Vous pouvez commander votre Gear à distance lorsque vous ne la trouvez pas.

Lancez **Samsung Gear** sur votre appareil mobile et appuyez sur **PARAMÈTRES** → **Localiser ma Gear**.

- **Verrouillage réactivation** : paramétrez la Gear pour qu'elle requiert la saisie de vos codes de compte Samsung après la réinitialisation de l'appareil. Cette fonction empêche que d'autres personnes puissent réactiver votre appareil perdu ou volé.
- **Contrôle à distance** :
  - **Localiser la Gear** : affichez la localisation de votre Gear.
  - **Verrouiller Gear** : verrouillez la Gear à distance pour empêcher tout accès non autorisé.
  - **Réinitialiser Gear** : supprimez à distance toutes les données personnelles enregistrées sur la Gear. Une fois la Gear réinitialisée, vous ne pouvez plus restaurer les informations ou utiliser la fonction Localiser ma Gear.

## Connexion à la Gear


Personnalisez les paramètres de connexion sans fil de votre Gear.

Lancez **Samsung Gear** sur votre appareil mobile, appuyez sur **PARAMÈTRES** → **Connexion à la Gear**, puis appuyez sur le curseur pour activer la fonction.

- **Connexion à distance** : paramétrez la Gear pour établir une connexion à distance avec l'appareil mobile lorsqu'aucune connexion Bluetooth n'est disponible entre les appareils.
- **Synchroniser profils Wi-Fi** : paramétrez l'appareil pour qu'il synchronise la liste des réseaux Wi-Fi avec votre Gear.

## Messages rapides

Modifiez et ajoutez des modèles à utiliser pour répondre aux messages.

- 1 Lancez **Samsung Gear** sur votre appareil mobile et appuyez sur **PARAMÈTRES** → **Messages rapides**.
- 2 Appuyez sur **Réponses rapides** ou **Messages de refus d'appel**.
- 3 Sélectionnez un modèle à modifier.  
Pour créer un modèle supplémentaire, appuyez sur .
- 4 Modifiez le modèle, puis appuyez sur **SAUVEG**.

## Samsung Health

Affichez les données enregistrées dans l'application Samsung Health.

Lancez **Samsung Gear** sur votre appareil mobile et appuyez sur **PARAMÈTRES** → **Samsung Health**.

## Samsung Galaxy Apps

Vous pouvez acheter et télécharger des applications spécialement conçues pour la Gear depuis **Galaxy Apps**.

Lancez **Samsung Gear** sur votre appareil mobile et appuyez sur **PARAMÈTRES** → **Samsung Galaxy Apps**.

Parcourez les catégories et sélectionnez une application à télécharger.

## À propos

Affichez l'état de votre Gear, sauvegardez ou restaurez vos données, ou mettez à jour le logiciel de la Gear.

Lancez **Samsung Gear** sur votre appareil mobile et appuyez sur **PARAMÈTRES** → **À propos**.

- **Batterie** : vérifiez l'autonomie restante de la batterie et la durée d'utilisation de la Gear.



La durée d'utilisation restante estimée indique l'autonomie restante avant que la batterie ne soit complètement déchargée. Cette durée d'utilisation peut varier selon les paramètres de l'appareil et les conditions d'utilisation.

- **Stockage** : vérifiez le statut de la mémoire utilisée et disponible. Pour supprimer les fichiers inutiles, appuyez sur **NETTOYER**.



La mémoire interne de votre appareil a une capacité réelle disponible inférieure à la capacité indiquée, car elle est en partie occupée par le système d'exploitation et les applications installées par défaut. La capacité restante peut varier lorsque vous mettez à jour l'appareil.

- **RAM** : consultez la mémoire vive utilisée et disponible. Pour accélérer les performances de votre Gear tout en réduisant la quantité de mémoire vive utilisée, cochez les applications dans la liste des applications, puis appuyez sur **NETTOYER**.
- **Mettre à jour le logiciel de Gear** : mettez à jour la Gear avec la version la plus récente.
- **Sauvegarder et restaurer** : sauvegardez les données de la Gear sur Samsung Cloud ou restaurez les données sauvegardées. Pour en savoir plus, reportez-vous à la section [Sauvegarder et restaurer des données](#).
- **Mentions légales** : affichez les mentions légales de la Gear.

- **Sources inconnues** : paramétrez la Gear pour qu'elle autorise l'installation d'applications provenant de sources inconnues.
- **Compte Samsung** : affichez les informations du compte Samsung.
- **Nom de l'appareil** : changez le nom de la Gear.

### Sauvegarder et restaurer des données

Conservez les données de paramétrage de la Gear et des autres applications, afin de les restaurer ultérieurement.

Pour sauvegarder les données, lancez **Samsung Gear** sur votre appareil mobile, puis appuyez sur **PARAMÈTRES** → **À propos** → **Sauvegarder et restaurer** → **Sauvegarder les données**. Les données sont enregistrées dans Samsung Cloud.



- La musique enregistrée sur la Gear ne sera pas sauvegardée.
- Les données des applications de santé sont automatiquement enregistrées dans l'application Samsung Health de l'appareil mobile connecté.

Pour restaurer les données, lancez **Samsung Gear** sur votre appareil mobile, puis appuyez sur **PARAMÈTRES** → **À propos** → **Sauvegarder et restaurer** → **Restaurer les données**. La sauvegarde de données la plus récente sera restaurée.

### À propos de Samsung Gear

Affichez la version de l'application Samsung Gear.

Lancez **Samsung Gear** sur votre appareil mobile et appuyez sur **PARAMÈTRES** → **À propos de Samsung Gear**.

# Annexe

## Dépannage

Avant de contacter un centre de service après-vente Samsung, veuillez essayer de mettre en œuvre les solutions suivantes. Il est possible que certaines situations ne s'appliquent pas à la Gear.

### La Gear ne s'allume pas

Lorsque la batterie est entièrement déchargée, il n'est pas possible d'allumer la Gear. Rechargez complètement la batterie avant d'allumer la Gear.

### Mauvaise réaction ou lenteur de l'écran tactile

- Les fonctions tactiles de cet écran risquent de ne pas fonctionner correctement si vous y ajoutez une protection d'écran ou tout autre accessoire en option.
- Si vous portez des gants, si vos mains ne sont pas parfaitement propres, ou si vous appuyez sur l'écran avec un objet pointu ou vos ongles, l'écran tactile risque de présenter des dysfonctionnements.
- L'humidité ou le contact avec l'eau peut provoquer des dysfonctionnements de l'écran tactile.
- Redémarrez la Gear afin de mettre fin à d'éventuels dysfonctionnements logiciels temporaires.
- Assurez-vous que vous disposez bien de la version logicielle mise à jour de votre Gear.
- Si l'écran tactile est endommagé ou rayé, contactez un centre de service après-vente Samsung.

## La Gear se bloque ou est sujette à des erreurs fatales

Essayez les solutions suivantes. Si le problème persiste, contactez un centre de service après-vente Samsung.

### Redémarrer la Gear

Si la Gear ne répond plus ou se bloque, vous devrez éventuellement éteindre la Gear et la rallumer.

### Forcer le redémarrage

Si la Gear se bloque et ne répond plus, maintenez la touche Accueil enfoncée pendant plus de 7 secondes pour la redémarrer.

### Reinitialiser la Gear

Si vous ne parvenez pas à résoudre le problème, procédez à la réinitialisation des paramètres par défaut. Depuis la liste des applications, appuyez sur **Paramètres** → **Infos sur Gear** → **Réinit. Gear**. Avant de rétablir les paramètres par défaut, n'oubliez pas d'effectuer des copies de sauvegarde de toutes les données importantes qui sont stockées sur la Gear.

## Un autre appareil Bluetooth ne parvient pas à localiser la Gear

- Vérifiez que la fonction sans fil Bluetooth est activée sur la Gear.
- Réinitialisez la Gear et réessayez.
- Vérifiez que votre Gear et l'autre appareil Bluetooth se trouvent bien à l'intérieur du rayon d'action Bluetooth (10 m). Cette distance peut varier selon les conditions d'utilisation des appareils.

Si les conseils ci-dessus ne résolvent pas le problème, contactez un centre de service après-vente Samsung.

## **Aucune connexion Bluetooth n'est établie ou la Gear et l'appareil mobile sont déconnectés**

- Vérifiez que la fonction Bluetooth est activée sur les deux appareils.
- Vérifiez l'absence d'obstacle entre les deux appareils, tels que des murs ou des équipements électriques.
- Vérifiez que l'appareil mobile est bien équipé de la version la plus récente de l'application Samsung Gear.
- Vérifiez que votre Gear et l'autre appareil Bluetooth se trouvent bien à l'intérieur du rayon d'action Bluetooth (10 m). Cette distance peut varier selon les conditions d'utilisation des appareils.
- Redémarrez les deux appareils ainsi que l'application Samsung Gear sur l'appareil mobile.

## **L'icône de la batterie est vide**

Le niveau de charge de la batterie est faible. Charger la batterie.

## **La batterie ne se charge pas correctement (pour les chargeurs homologués Samsung)**

- Vérifiez que la Gear est parfaitement positionnée sur le socle de chargement et que cette dernière est correctement connectée au chargeur.
- Rendez-vous dans un centre de services après-vente Samsung et faites remplacer la batterie.

## **La batterie se décharge de plus en plus rapidement**

- Lorsque la Gear est exposée à des températures extrêmes, la charge utile peut être réduite.
- La consommation d'énergie de la batterie augmente quand vous utilisez certaines applications.
- La batterie est un consommable dont la charge utile diminue avec le temps.

## La Gear est chaude au toucher

Lorsque vous utilisez sur la Gear plusieurs applications simultanément ou sur une période prolongée, la Gear peut chauffer. Ce phénomène est normal et n'affecte ni la durée de vie, ni les performances de la Gear.

Si l'appareil surchauffe ou semble chaud pendant une période prolongée, cessez de l'utiliser pendant un moment. Si l'appareil continue de chauffer, contactez un centre de service après-vente Samsung.

## Votre Gear ne parvient pas à détecter votre position

La Gear utilise les informations de localisation de votre appareil mobile. À certains endroits, comme à l'intérieur d'un bâtiment, les signaux GPS peuvent être faibles.

## Les données stockées sur la Gear ont été perdues

Effectuez toujours des copies des données importantes stockées sur la Gear à l'aide de l'application Samsung Gear. Dans le cas contraire, vous ne pourriez pas récupérer vos données corrompues ou perdues. Samsung ne peut être tenu responsable de la perte des données stockées sur la Gear.

## Un petit espace est apparu sur le bord externe du boîtier de la Gear

- Cet espace est une caractéristique de fabrication, et il est possible d'observer un jeu ou une vibration des pièces.
- Au fil du temps, la friction entre les pièces peut entraîner l'élargissement de cet espace.

## Retirer la batterie

- **Pour retirer la batterie, contactez un centre de service après-vente agréé. Pour obtenir les instructions de retrait de la batterie, rendez-vous à l'adresse [www.samsung.com/global/ecodesign\\_energy](http://www.samsung.com/global/ecodesign_energy).**
- Pour des raisons de sécurité, vous **ne devez pas tenter de retirer la batterie vous-même**. Si le retrait de la batterie n'est pas effectué correctement, ceci risque d'endommager la batterie et l'appareil, de provoquer des blessures corporelles et/ou de rendre l'appareil dangereux.
- Samsung décline toute responsabilité en cas de dommage (en responsabilité contractuelle ou délictuelle, y compris en cas de négligence) pouvant provenir du non-respect de ces avertissements et instructions, excepté en cas de décès ou de blessures corporelles causés par une négligence de la part de Samsung.

## **Droits d'auteur**

Copyright © 2017 Samsung Electronics

Ce mode d'emploi est protégé par les lois internationales sur les droits d'auteur.

Il est interdit de reproduire, distribuer, traduire ou transmettre sous quelque forme et par quelque moyen que ce soit, électronique ou mécanique, notamment par photocopie, enregistrement ou stockage dans un système de stockage et de recherche documentaire, tout ou partie de ce mode d'emploi, sans le consentement préalable écrit de Samsung Electronics.

## **Marques**

- SAMSUNG et le logo SAMSUNG sont des marques déposées de Samsung Electronics.
- Bluetooth® est une marque déposée de Bluetooth SIG, Inc.
- Wi-Fi®, Wi-Fi Protected Setup™, Wi-Fi Direct™, Wi-Fi CERTIFIED™ et le logo Wi-Fi sont des marques déposées de Wi-Fi Alliance.
- Toutes les autres marques et droits d'auteur demeurent la propriété de leurs propriétaires respectifs.